

Dimenzije mračne trijade ličnosti kao prediktori oblika interakcija u partnerskim odnosima

Mihelčić, Goran

Master's thesis / Diplomski rad

2023

Degree Grantor / Ustanova koja je dodijelila akademski / stručni stupanj: **University of Zagreb, Faculty of Humanities and Social Sciences / Sveučilište u Zagrebu, Filozofski fakultet**

Permanent link / Trajna poveznica: <https://urn.nsk.hr/urn:nbn:hr:131:737337>

Rights / Prava: [In copyright](#) / [Zaštićeno autorskim pravom.](#)

Download date / Datum preuzimanja: **2025-01-15**



Sveučilište u Zagrebu
Filozofski fakultet
University of Zagreb
Faculty of Humanities
and Social Sciences

Repository / Repozitorij:

[ODRAZ - open repository of the University of Zagreb
Faculty of Humanities and Social Sciences](#)



Sveučilište u Zagrebu
Filozofski fakultet
Odsjek za psihologiju

**DIMENZIJE MRAČNE TRIJADE LIČNOSTI KAO PREDIKTORI OBLIKA
INTERAKCIJA U PARTNERSKIM ODNOSIMA**

Diplomski rad

Goran Mihelčić

Mentorica: dr. sc. Margareta Jelić, izv. prof.

Zagreb, 2023

IZJAVA

Pod punom moralnom odgovornošću izjavljujem da sam ovaj rad izradio samostalno te da u njemu nema kopiranih, prepisanih ili preuzetih dijelova teksta tuđih radova koji nisu propisno označeni kao citati s navedenim izvorom iz kojeg su preneseni.

U Zagrebu, 05.02.2023.

Goran Mihelčić

Sadržaj

| | |
|---|-----------|
| Uvod | 5 |
| Mračna trijada ličnosti..... | 5 |
| Makijavelizam..... | 7 |
| Narcizam..... | 8 |
| Psihopatija..... | 11 |
| Privrženost i interakcije u vezi | 12 |
| Cilj istraživanja, istraživački problemi i hipoteze | 15 |
| Cilj..... | 15 |
| Problemi i hipoteze..... | 15 |
| Istraživačka metodologija | 15 |
| Instrumenti | 15 |
| Sudionici i postupak | 17 |
| Rezultati | 18 |
| Rasprava | 24 |
| Metodološki nedostaci i preporuke za daljnja istraživanja | 27 |
| Zaključak | 30 |
| Reference | 31 |
| Prilozi | 42 |
| Prilog 1. Detaljna obilježja ispitanog uzorka..... | 42 |
| Prilog 2. Grafički prikazi distribucija rezultata na ljestvicama mračne trijade, makijavelizma, narcizma, psihopatije, anksiozne privrženosti, izbjegavajuće privrženosti, antagonističkih interakcija i naklonih interakcija u vezi..... | 44 |
| Prilog 3. Detaljni prikaz integrativnog modela Shaver i Mikulincer (2002) | 48 |
| Prilog 4. Uputa za sudionike prezentirana na početku istraživanja | 49 |
| Prilog 5. Kratka ljestvica mračne trijade (Dark Triad Personality, D3-Short), Paulhus, D.L., 2013..... | 50 |
| Prilog 6. Norme za Upitnik mračne trijade..... | 52 |
| Prilog 7: podaci i popis izvora regrutiranja sudionika | 53 |

Osobine mračne trijade ličnosti kao prediktori oblika interakcija u partnerskim odnosima

Mračna trijada ličnosti teorijski je koncept koji je ujedinio prethodno poznate osobine, makijavelizam, narcizam i psihopatiju, a koje se empirijski preklapaju i dijele zajedničku jezgru antagonizma u interpersonalnim vezama. Cilj ovog istraživanja bio je ispitati odnos između dimenzija mračne trijade ličnosti, privrženosti i ponašanja u partnerskim vezama. Ispitivane su dvije dimenzije privrženosti (anksioznost i izbjegavanje) i dvije dimenzije ponašanja u vezama (pozitivne/naklone i negativne/antagonističke interakcije). Provedeno je *online* istraživanje čime je dobiven konačni uzorak od 1207 sudionika iz opće populacije (941 žena i 266 muškaraca, prosječne dobi 27 godina).

Rezultati su pokazali da su sve tri dimenzije mračne trijade pozitivno vezane s antagonističkim interakcijama u vezi, dok su makijavelizam i psihopatija negativno povezane s naklonim interakcijama u vezi. Makijavelizam i psihopatija pozitivno su povezane s anksioznom i izbjegavajućom privrženosti.

U regresijskom modelu dimenzije mračne trijade (nakon kontrole drugih relevantnih varijabli) objašnjavaju mali postotak varijance antagonističkih i naklonih interakcija u vezi, no zanimljivo je da imaju veći doprinos predviđanju antagonističkih interakcija od tipova privrženosti dok je za naklone interakcije nađen suprotni nalaz. Stilovi privrženosti i osobine mračne trijade zajedno su bolji prediktor naklonih nego antagonističkih interakcija.

Ključne riječi: mračna trijada, intimne veze, anksioznost, izbjegavanje, privrženost.

Dark Triad Personality Traits as predictors of types of interactions in close relationships

Dark Triad of Personality is a theoretical concept uniting previously known traits, Machiavellianism, narcissism and psychopathy, which have been empirically proven to overlap and share a common core of antagonism in interpersonal relationships. The aim of the study was to determine the relationships between the Dark Triad traits, attachment, and behaviour in relationships. Two attachment dimensions (anxiety and avoidance) were examined as were two dimensions of behaviour in relationships (positive/affectionate and negative/antagonistic interactions). An online survey was conducted yielding the final sample of 1207 participants (941 women and 266 men, average age 27).

The results demonstrated all three Dark Triad traits are positively correlated with antagonistic interactions, while Machiavellianism and psychopathy are negatively correlated with affectionate interactions. Machiavellianism and psychopathy are positively correlated with anxious and avoidant attachment.

Multiple regression revealed that, after controlling for other relevant variables, Dark Triad traits add more to explained variance of antagonistic than affectionate interactions. Interestingly, they also contribute more to prediction of antagonistic interactions than the types of attachment do, while the opposite was found for affectionate interactions. Types of attachment and Dark Triad traits are better predictors of affectionate than antagonistic interactions.

Key words: Dark Triad, intimate relationships, anxiety, avoidance, attachment.

Uvod

Potreba za pripadanjem jedna je od temeljnih odrednica ljudskog ponašanja. Istraživanja pokazuju da je oko 90% ljudi iskusilo neki oblik partnerskih odnosa do svoje 50. godine, a njihov izostanak ili problemi u njima čvrsto su povezani s psihopatološkim poteškoćama (DeGenova, 2006; Prager, 1995). Partnerski odnosi su oblik interpersonalnih odnosa koji je obično (u individualističkim kulturama) dobrovoljan, trajan ili ima potencijal da postane trajan, odlikovan bliskošću, čestim i jakim međusobnim utjecajima, emocionalnom i seksualnom intimnosti te međuzavisnosti partnera (DeGenova, 2006; Prager, 1995).

Socijalna psihologija i psihologija ličnosti su do početka 1990-ih proučavale fenomene vezane uz osobu i uz veze odvojeno, no od tada traje razdoblje integracije. Sve do početka 21. stoljeća istraživanja su se fokusirala na varijable vezane uz poželjna ponašanja i procese. Neki autori (Clark i Reis, 1988; Prager, 1995) odbacivali su mogućnost da afektivnu komponentu intimnih odnosa čine negativna iskustva. Od početka 21. stoljeća sve više istraživanja bavi se predikcijom nepoželjnih ponašanja. Dimenzije mračne trijade smatraju se najviše istraženim osobinama vezanim uz averzivna ponašanja (Kowalski, 2001), a intimne interakcije najvažniji su aspekt pozitivnih ishoda partnerskih veza (Prager, 1995).

Mračna trijada ličnosti

Mračnu trijadu čini grupa tri subkliničke osobine: makijavelizma, narcizma i psihopatije koju su ustanovili Paulhus i Williams (2002). Obilježava je emocionalna hladnoća, antagonizam, eksploativnost (Douglas i sur., 2012a), socijalna, nemilosrdna težnja za osobnim napretkom, moralni deficit (Campbell i sur., 2009), impulzivnost i traženje uzbuđenja (Crysel i sur., 2013) i antisocijalni karakter, no unutar normalnog raspona funkcioniranja (Furnham, Richards i Paulhus, 2013). Utvrđena je negativna povezanost s empatijom (Friedenfelt i Klinteberg, 2007; Douglas i sur., 2012a) pri čemu novija istraživanja ukazuju da su deficiti u empatiji afektivne, a ne kognitivne prirode (Wai i Tiliopoulos, 2012). Istraživanja pokazuju da je mračna trijada povezana sa eksternalnim izvorima motivacije (Prusik i Szulawski, 2019). Varijable su konceptualno zasebne, ali empirijski preklapajuće sa zajedničkom varijancom vezanom uz antagonističko ponašanje

(Jones i Paulhus, 2010). Njihove međusobne korelacije iznose između .23 i .61 (Atari i Chegeni, 2016; Douglas i sur., 2012a; Paulhus i Williams, 2002; Wertag i sur., 2011).

Aktualno je pitanje zajedničke jezgre trijade zbog nalaza o zasićenosti sve tri osobine s manipulativnosti, socijalnom dominacijom i antagonizmom (Jones i Paulhus, 2011). Pitanje je više vezano uz etiologiju, odnosno pretpostavku da evolucija selektira nju, a ne komponente zasebno (Jonason i sur., 2011a; Jones i Paulhus, 2011; Jonason i Ferrell, 2016), nego uz moguću multikolinearnost varijabli. Jones i Figueredo (2013) utvrdili su da je zajednička jezgra svim osobinama Hareov Faktor 1 kojeg čine bešćutnost i interpersonalna manipulativnost, no nije interpretacijski opravdano konstrukt reducirati na njega. Prvotne interpretacije o ekskluzivnoj adaptivnosti trijade za muškarce precijenile su rezultate i točnije je govoriti o tome da trijada u oba roda aktivira različite strategije vođene istim „mračnim“ motivima (Budworth i Mann, 2010; Jonason i sur., 2017; Semenyna i Honey, 2015). Jedno istraživanje je pokazalo da su pojedinci visoko na mračnoj trijadi manje skloni fizički zavoleti i medijski javne osobe (Liebers i Schramm, 2022).

U području interpersonalnih odnosa sve tri osobine imaju jedinstvene ishode (Giammarco i Vernon, 2015; Jonason i Webster, 2013; Jonason i sur., 2013; 2014). Jonason i sur. (2011) pokazali su da osobine psihometrijski najbolje funkcioniraju kao zasebne kod strategija zadržavanja partnera, no zajednički (latentni) faktor bolje objašnjava socioseksualnost. Trijada je negativno povezana sa sklonosti prema dugoročnim vezama i pozitivno s preferencijama za kratkotrajnim vezama (uključujući korištenje aplikacija za njih poput Tindera: Sevi, 2019 ili tzv. sextinga: Morelli i sur. 2021) pri čemu makijavelizam nije značajan prediktor (Jonason i sur., 2012; Jonason i Kavanagh, 2010). Novija istraživanja (Pilch i Smolorz, 2019; Steininger i Pietschnig, 2022) su pokazala da su sve tri mračne osobine bile povezane sa većom zaokupljenošću seksualnosti, no samo je makijavelizam bio pozitivno povezan sa strahom i tjeskobom oko seksualnih pitanja. Muškarce visoko na mračnoj trijadi žene su smatrale privlačnijima (Butković i sur., 2021), ali istraživanja upućuju da to vrijedi samo za mlađe žene (Qureshi i sur., 2016).

Mračna trijada također predviđa krađu partnera i varanje postojećih partnera (Jonason i sur., 2010). Jones i Paulhus (2011) su predložili dva opća moderatora za različite ishode:

vremensku orijentaciju (izdvaja makijavelizam kao dugoročnu dimenziju) i potrebu za identitetom (izdvaja narcizam kao dimenziju snažnog osobnog identiteta).

Mračna trijada smatra se invarijantnom na sociodemografske varijable, a funkcionira kao medijator više prethodno poznatih rodni razlika (Jonason i sur., 2014b). Ranija istraživanja pokazuju da muškarci postižu više rezultate na upitnicima mračne trijade, no regresijske analize pokazuju da rod ne utječe značajno na njihovu prediktivnu vrijednost i ne uspijevaju dosljedno replicirati rodne razlike (Ali i sur., 2009; Carter i sur. 2015; Jones i Figueredo, 2013, Jonason i sur., 2011b) što se pripisuje boljoj metodologiji, odnosno sveobuhvatnijem statističkom pristupu (Carter, Campbell i Muncer, 2013). Nekad se špekuliralo da je mračna trijada povezana sa većim kognitivnim sposobnostima, no metaanaliza 143 studije odbacila je povezanost bilo koje osobine sa općom inteligencijom (Michels, 2021).

Makijavelizam

Makijavelizam je jedina komponenta trijade koja nije potekla iz kliničke prakse, a nastao je kada su Christie i Geis (1970) konstruirali prvu mjeru temeljem sadržaja *Vladara* Niccola Machiavellija. Obilježava ga bešćutno i kalkulirano ponašanje (Furnham i sur., 2013), kognitivno cinički i sumnjičavi pogled na svijet, a ponašajno manipulativne taktike i strateško planiranje (Jonason i sur., 2009) pri čemu se intrinzično ne mari za osobe koje se povrijedilo (Fehr i sur., 1992). Novija istraživanja pokazuju da se razlikuje od druge dvije osobine trijade u više različitih konteksta (Adams i sur., 2014; Jonason i sur., 2012; Zhao i sur., 2016) što se pripisuje usmjerenosti na negativne posljedice i dugoročne ishode.

Makijavelizam je pozitivno povezan s više laganja i tzv. bijelim lažima (Jonason i sur., 2014), laganjem u partnerskom kontekstu kao i povećanim kognitivnim trudom uloženi u laži (Baughman i sur., 2014), nižom emocionalnom inteligencijom (zbog neprepoznavanja vlastitih potisnutih emocija) što povećava stres u interpersonalnim odnosima i snižava kvalitetu veza s drugima (Ali i sur., 2009), negativnim afektivnim reakcijama na neutralne podražaje i pozitivnim na tužne podražaje (Ali i sur. 2009), zlonamjernim traćanjem (Lyons i Hughes, 2015) i emocionalnom osvetom (Giammarco i Vernon, 2014). S druge strane, negativno je povezan sa sklonosti opraćanju, preuzimanju tućeg gledišta i empatičkom

zabrinutosti (Giammarco i Vernon, 2014). U oba roda podjednako predviđa seksualne aktivnosti zbog nesigurnosti, fizičkih razloga, ciljeva, u svrhu smanjenja stresa, radi dužnosti (pritiska) i čuvanja partnera kao i svih oblika prijevare u svrhu seksualne aktivnosti (engl. *sexual deception*, Brewer i Abell, 2015a; 2015b; Rasmussen i Boon, 2014), ali i osvete u intimnim odnosima (Clemente i Espinosa, 2021).

Etiologija makijavelizma vezuje se uz fizičko i seksualno zlostavljanje u djetinjstvu za muškarce i emocionalno zanemarivanje u žena (Láng, 2014) što ima implikacije za romantične veze i prijenos strategija komunikacije te suočavanje sa stresom. Na uzorku djece (Barlow i sur., 2010) je ustanovljeno da niska emocionalna inteligencija predviđa makijavelizam u djevojčica, no ne i dječaka (zbog drugačijih društvenih normi). Ne postoje dosljedni nalazi o negativnoj povezanosti makijavelizma i dugotrajnih veza (Jonason i sur. 2012 su je dobili, Adams i sur., 2014 nisu), a postoje nalazi prema kojima makijavelizam nije prediktor nasilnog ponašanja u vezi (Kunc, 2015), iako narcizam i psihopatija jesu, što se pripisuje pragmatičnosti makijavelista. Makijavelizam predviđa fleksibilnije shvaćanje pravila o povjerljivosti i istini u skladu sa strateškom manipulativnosti (Muñoz i Los Reyes, 2021). Također predviđa moderne oblike rasizma i šovinizma (Jones, 2013).

Narcizam

Narcizam je jedan od najstarijih koncepata u psihologiji. U početku su se njime bavili isključivo psihoanalitičari i psihodinamičari, prvo Freud, a kasnije Kernberg i Kohut koji su ga smatrali tek obrambenim mehanizmom (Miller i Campbell, 2008). Početkom 1970-ih narcizam se počeo sustavno proučavati u okviru narcističkog poremećaja ličnosti (uvedenog u DSM-III), a Raskin i Hall su 1979. konstruirali NPI upitnik. Idućih dvadeset godina dominirala su istraživanja psihopatološkog narcizma usprkos kritikama da su klinički slučajevi nereprezentativni (Miller i Campbell, 2008). Uslijedila su istraživanja u subkliničkoj populaciji zbog nalaza o njegovoj adaptivnosti i izostanka jasne povezanosti s klasičnim simptomima patološkog ponašanja (Stead i sur., 2012).

Narcizam nije isti koncept kao i visoko samopoštovanje jer je usredotočen samo na ciljeve djelovanja (status, autonomija, dominacija), dok samopoštovanje podjednako obuhvaća i ciljeve djelovanja kao i ciljeve zajedništva (toplina, briga, emocionalna

intimnost) (Brummelman i sur., 2016). Veže se uz atribuiranje događaja, samopoštovanje i sve oblike samoregulacije, fiziološke reakcije na stres, donošenje odluka, te procese na osobnoj, dijadnoj, grupnoj i društvenoj razini (Hilly i Lapsley, 2011). Empirijska istraživanja pokazala su da je narcizam najviše povezan s facetom ekstraverzije - traženja pozitivnog afekta (engl. *surgency*, Stead i sur., 2012). Neurološki nalazi ukazuju na fiziološke deficite u aktivaciji nakon pobuđujućih podražaja (Ronnigstam i Baskin-Sommers, 2013).

Narcizam je vezan uz pretjerano pozitivnu sliku o sebi, relativni manjak interesa za bliske, tople ili intimne odnose, uvjerenja da drugi moraju biti na usluzi narcističkoj osobi te procese samoregulacije (Pinsky i Lukowitsky, 2010). Smanjena empatija koja se vezuje uz njega vezana je uz manjak motivacije za tuđe gledište (Hepper i sur., 2014). Narcisi imaju smanjenu (ali ne odsutnu) motivaciju za bliskim vezama i u njima pridaju manje važnosti emocionalnoj intimnosti ili toplini (Miller i Campbell, 2008). Istraživanja nisu pokazala značajne rodne razlike u narcizmu u vezama između rodova iako su muškarci prosječno viših rezultata na narcizmu od žena (Foster i sur., 2003), te postoje razlike u pogledu specifičnih konstrukata što se pripisuje različitim društvenim normama. Noviji nalazi pokazuju da narcizam i u žena predviđa i opću i seksualnu kompetitivnost (Carter i sur., 2015). Narcizam je povezan s ostavljanjem izvrsnih prvih dojmova zbog samouvjerenosti o vlastitoj privlačnosti stoga lako nalaze partnere (Borráz-León i Rantala, 2021), iako o tome postoje nejednoznačni nalazi (Evans i sur., 2022).

Narcizam je povezan s laganjem za vlastitu dobit (naglašavanje dominacije i izgleda), uvjerenosti u vlastite vještine laganja (Jonason i sur., 2014), precjenjivanjem vlastitih vještina (Campbell i sur., 2004) i pozitivnih kvaliteta (Paulhus i Williams, 2002), manipuliranjem drugih radi kontinuirane samoizgradnje vlastitog ega (Morf i Rhodewalt, 2001), a može biti i prediktivan za prosocijalno ponašanje (Zuo i sur., 2016). Prema jednom istraživanju (Jonason i Tost, 2010), narcizam za razliku od makijavelizma i psihopatije nije povezan sa smanjenom samokontrolom. Osobe s visokim narcizmom su višeg samopoštovanja, manje anksiozne i manje depresivne (Hill i Lapsley, 2011), otpornog su samopoštovanja (Hill i Lapsley, 2011; Sedikides i sur., 2004), imaju više pozitivnih

emocija (Garcia i sur., 2015) i bolje se snalaze u kratkotrajnim interpersonalnim situacijama poput začetka romantične ljubavi (Campbell i Campbell, 2009).

Pozitivno je povezan sa strategijama igranja „igrica“ u odnosima, biranjem trofejnih partnera, izbirljivosti, samopromociji sebe i sustavnom pristranom interpretiranju u korist održavanja vlastitih visokih samoevaluacija (Campbell i sur., 2006; 2011). Osobito u muškaraca povezan je sa prekidanjem veza preko jednostranog prestanka komunikacije (Jonason i sur., 2021). Snažan je prediktor ranjivosti i sklonosti za nevjeru u prvoj godini braka, osobito za žene (Buss i Shackelford, 1997). Istraživanja Campbella i Fostera (2002) i Millera (1997) pokazala su da su narcisti manje posvećeni partneru u dugotrajnim vezama jer obraćaju više pozornosti alternativama. Narcizam previđa sklonost vezama za jednu noć i tzv. prijateljstvu s povlasticama (Jonason i sur., 2012) a predviđa i agresivni odgovor na osobne uvrede, iako to ovisi o dobi i ranjivosti (Crysel i sur., 2013; Jones i Paulhus, 2010; Malkin i sur., 2013; Rasmussen, 2016). Istraživanja također pokazuju da se narcizam i psihopatija razlikuju u povodima za agresiju (Jones i Paulhus, 2010). Eksperimentalno je dobiveno da se narcizam smatra najprivlačnijom „mračnom“ osobinom (Rauthmann i Kolar, 2013).

Novija istraživanja ukazuju na potrebu razlikovanja subdimenzija narcizma pri čemu je najpoznatija Winkova dvodimenzionalna podjela (1991): grandioznost-egzibicionizam (očiti, engl. *overt* narcizam) i ranjivost-osjetljivost (ranjivi, engl. *covert* narcizam). Grandiozni narcizam uključuje želju za održavanjem pretenciozne slike o sebi, egzibicionističke tendencije i jaka potreba za divljenjem drugih (Hill i Lapsley, 2011; Rohmann i sur., 2012). Ranjivi narcizam obilježava zaokupljenost grandioznim fantazijama, izmjenjivanje osjećaja superiornosti i inferiornosti te krhko samopoštovanje (Hill i Lapsley, 2011; Rohmann i sur., 2012; Pincus i Lukowitsky, 2010). Grandiozni narcizam bliži je konceptualizaciji socijalne psihologije, psihologije ličnosti i laičkom shvaćanju, a ranjivi narcizam bliži je kliničkom (osobito etiološkom) shvaćanju narcizma (Rohmann i sur. 2012).

Psihopatija

Psihopatija je jedan od najpopularnijih koncepata u psihologiji, no i najproblematičniji zbog nepostojanja obuhvatnih općeprihvaćenih kriterija. Prvu modernu definiciju dao je psihijatar Cleckley formuliranjem 16 kriterija, a Robert Hare se kasnije nastavio na njegov rad i dao 20 kriterija koji se koriste i danas u okviru mjere PCL-R (Pement, 2013). Neki autori (McHoskey i sur., 1995) su smatrali da je isto što i makijavelizam (dijele veliku zajedničku količinu varijance), no psihopatija se vezuje uz impulzivno, a makijavelizam uz strateško ponašanje (Furnham i sur., 2013). Za razliku od druge dvije osobine trijade mnogo čvršće se vezuje uz disfunkcionalno i antisocijalno ponašanje (Baughman, 2012; 2015).

Psihopatija je najbliža patološkom funkcioniranju i obilježava je impulzivno ponašanje bez obzira za posljedice (za sebe ili druge), često destruktivno (Hare, 2008), interpersonalni problemi i otuđenje, zlouporaba opojnih sredstava, seksualna devijantnost, instrumentalni i reaktivni oblici agresije). U suvremenim istraživanjima obično se razlikuju dvije subdimenzije, primarna i sekundarna psihopatija, pri čemu se primarna veže uz šarm i manjak krivnje, a sekundarna uz slabu kontrolu impulsa i sklonost rizicima (Douglas i sur., 2012b; Hrnčević, 2016).

Najčešći istraživački problem su spolne (rodne) razlike jer je većina istraživanja provedena na muškarcima, pa je i većina instrumenata bliža ponašanjima muškaraca (Stead i sur., 2012). Neka istraživanja subkliničke psihopatije pokazuju trend malih ili nepostojećih razlika (Douglas i sur., 2012b; Hicks, Vaidyanathan i Patrick, 2010) dok klinička istraživanja i dalje potvrđuju rodne razlike u prevalenciji i težini antisocijalnog poremećaja (Weinberg, 2012). Istraživanja u Hrvatskoj i dalje dobivaju više rezultate muškaraca (Hrnčević, 2016; Kunc, 2015). Na razini primarne psihopatije, žene pokazuju slične osobine poput muškaraca iako nisu postizale jednako nisku reaktivnost na stres (Hicks, Vaidyanathan i Patrick, 2010). Zlostavljanje u djetinjstvu pokazalo se značajnijim prediktorom psihopatije kod žena nego kod muškaraca (Miller, Watts i Jones, 2011).

Osobe s visokim rezultatima lažu da bi došli do partnera (Baughman i sur., 2014), manje vjeruju partneru (Williams i sur., 2005), skloniji su krađi partnera iako ne i uspješniji (Williams i sur., 2005), češće maštaju o nevjeri i upuštaju se u nevjeru (Williams i sur.,

2005), koriste prisilne metode da bi došli do seksualnih odnosa (Williams i sur., 2005), skloniji su nasilju u vezama (Hrnčević, 2016; Williams i sur., 2005) i devijantnim seksualnim fantazijama (Williams i sur., 2009), više lažu radi ostvarivanja dominacije, seksualnih ciljeva te bez razloga (Jonason i sur., 2014a, Serota i Levine, 2014), skloniji su osveti u intimnim odnosima ili nakon njihova prekida (Clemente i Espinosa, 2021), skloniji su emocionalnoj osveti (Giammarco i Vernon, 2014), neprikladnim procesiranjem tužnih i prestrašenih izraza (Ali i sur., 2009) te smanjenoj empatiji (Jonason i sur., 2013). Subklinička psihopatija je povezana sa nesigurno-anksioznim stilom privrženosti (Mayer i sur., 2019). Psihopatija je povezana sa slabijim poštovanjem pravila o povjerljivosti i istini (Muñoz i Los Reyes, 2021). Manje sklone su opraštanju, preuzimanju tuđeg gledišta, empatičke zabrinutosti, pravno poštenim i legalnim odlukama (Giammarco i Vernon, 2014). Psihopatija predviđa staromodni rasizam (Jones, 2013).

Privrženost i interakcije u vezi

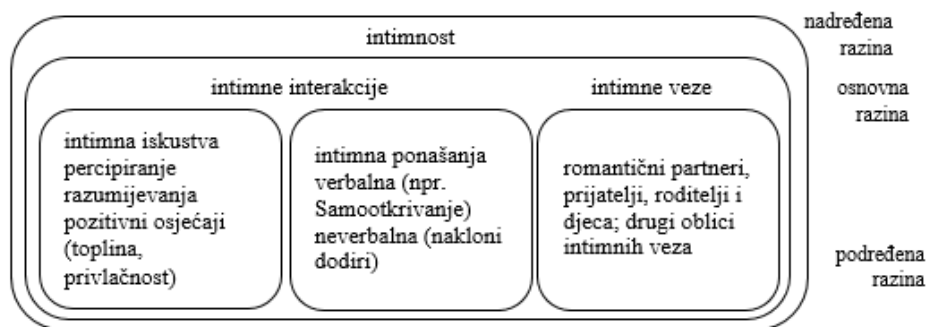
Kim Bartholomew (1990; prema Kamenov i Jelić, 2003) uvela je koncept četiri tipa privrženosti u odrasloj dobi nastavljajući se na prethodna istraživanja privrženosti u djetinjstvu. Tipovi imaju dvije dimenzije, sliku o sebi, te o drugima, a obje mogu biti pozitivne ili negativne. Pozitivna slika o sebi vezana je s neovisnošću o procjeni drugih, a negativna slika o sebi je povezana s anksioznošću zbog odbijanja u bliskim odnosima. U bliskim vezama pozitivan model o drugima olakšava traženje intimnosti i podrške, a negativan vodi do izbjegavanja intimnosti (Bartholomew, 1997). Drugi autori nude drugačije dimenzije, pa Collins i Read (1990) navode bliskost, zavisnost i anksioznost, a Brennan navodi dimenziju izbjegavanja i anksioznosti (1998), čiji je inventar najprihvaćenija mjera privrženosti u odrasloj dobi (Hazan i Shaver, 2006).

Sukobi u vezama često su povezani sa stilovima privrženosti i vrlo vjerojatno će biti nerješivi ukoliko se partneri značajno razlikuju u stilovima privrženosti (Pistole, 1994). Njihova etiologija stilova vezuje se uz rana iskustva i osobine ličnosti (Marušić i sur., 2006).

Partnerske veze čini zajednička povijest redovitih i predvidljivih interakcija, a njihovo postojanje vodi do drugih definirajućih karakteristika intimnog odnosa (Acitelli i Duck,

1987). Obično se temelje na kombinaciji dvaju konstrukata – naklonosti i antagonizma. One omogućavaju i dvodimenzionalnu kategorizaciju klime u odnosu, no često se koristi tek kategorizacija u smislu naklonih (pozitivnih) ili antagonističkih (negativnih) ponašanja. Pozitivna ponašanja bitna su za zdravlje i kvalitetu veze, a negativna joj štete, makar su obično prisutna zajedno. Ponašanja su najbolji oblik kriterija u kontekstu interpersonalnih odnosa jer su jedina dostupna opažanju i kvantifikaciji (Jelić, Kamenov i Huić, 2014).

Interakcije u intimnoj vezi koncipirane su u okviru konstrukata naklonosti i antagonizma u interpersonalnom odnosu te njihovom svakodnevnom izražavanju (Jelić i sur., 2014). Potrebno je naglasiti da sve interakcije u vezi nisu intimne (Clark i Reis, 1988), a samo definiranje intimnih interakcija je dijelom problematično. Prager (1995) navodi da intimne interakcije u vezama imaju dvije komponente, ponašanja i iskustva, pri čemu iskustva imaju afektivne (interes i osjećaji o sebi, partneri, vezi i interakcijama), kognitivne i perceptualne (međusobno razumijevanje partnera) subkomponente (vidi sliku 1).



Slika 1. Višetračni model intimnosti prema Prager, 2005.

Za uspješne dugoročne veze karakteristična je odsutnost antagonizma i prisutnost podržavajućih ponašanja, no njihov odnos je obično cikličan i ovisan o interakciji u dijadama (vidi prilog 3). Sama odsutnost antagonizma nije dovoljna (Caughlin i Huston, 2006; prema Jelić i sur., 2014). Vrednovanje svakodnevnog zadovoljstva vezom u sretnim parovima u puno je većoj mjeri povezano s pozitivnim nego s negativnim ponašanjima (Jacobson, Waldron i Moore, 1980; prema Jelić i sur., 2014), a smanjenja od visokog do umjerenog zadovoljstva vezom povezana su s niskom razinom pozitivnih ponašanja (Filsinger i Thoma, 1988; prema Jelić i sur., 2014). Longitudinalna istraživanja pokazuju kako negativno ponašanje doprinosi kontinuiranom sniženju zadovoljstva vezom tijekom

vremena (Gottman i Krokoff, 1989; Levenson i Gottman, 1985; prema Huston i Vangelisti, 1991), no privrženost partnera funkcionira kao zaštitni faktor (Jelić i sur., 2014). Intimnost veze, koje uključuju samootkrivanje, osobito su bitne za zaštitne učinke veza (Cohen i Hoberman, 1983) i ključni su problem bliskih veza (Feeney, 2006).

Cilj istraživanja, istraživački problemi i hipoteze

Cilj

Cilj ovog istraživanja je ispitati povezanost između dimenzija mračne trijade ličnosti (makijavelizam, narcizam i psihopatija) i ponašanja i iskustava u bliskim vezama. U ovu svrhu formulirana su dva istraživačka problema s pripadajućim hipotezama:

Problemi i hipoteze

P1: Ispitati povezanost dimenzija mračne trijade s dimenzijama privrženosti u vezi i pozitivnim i negativnim interakcijama u vezi.

H1: Rezultati na ljestvicama makijavelizma i psihopatije biti će pozitivno povezani sa rezultatima na ljestvicama anksiozne privrženosti i izbjegavajuće privrženosti u vezi.

H2: Sudionici s višim rezultatima na ljestvicama makijavelizma, narcizma i psihopatije imat će statistički značajno više rezultate na ljestvici negativnih (antagonističkih) interakcija u vezi i niže rezultate na ljestvici pozitivnih (naklonih) interakcija u vezi.

P2: Ispitati ulogu mračne trijade i dimenzija privrženosti u predviđanju oblika interakcija u vezi)

H3: Rezultati na ljestvicama makijavelizma, narcizma i psihopatije bit će statistički značajni prediktori rezultata na ljestvicama negativnih (antagonističkih) interakcija u vezi i pozitivnih (naklonih) interakcija u vezi.

H4: Rezultati na ljestvicama anksiozne i izbjegavajuće privrženosti bit će statistički značajni prediktori rezultata na ljestvicama negativnih (antagonističkih) interakcija u vezi i pozitivnih (naklonih) interakcija u vezi.

Istraživačka metodologija

Instrumenti

Od sudionika se najprije tražilo da odgovore na pitanja o sociodemografskim obilježjima (spol, dob, najviši postignuti stupanj obrazovanja, radni status, bračni status, veličina mjesta gdje su proveli najveći dio života), a dopunjena su česticama o ljubavnim iskustvima (najduže trajanje sadašnje ili prethodne veze, broj romantičnih partnera, broj seksualnih

partnera, te jesu li trenutno u vezi). Ostatak instrumentarija činili su upitnici mračne trijade, iskustava (privrženosti) u vezama i interakcija u vezama. Nasumično je rotiran redosljed upitnika za prediktore i kriterije.

Upitnik Kratka mračna trijada, engl. *Short Dark Triad* (SD3), razvili su Jones i Paulhus (2014). Instrument se sastoji od 27 čestica (9 po podljestvici), a čestice se ocjenjuju na ljestvici od 1 do 5 (1 – uopće se ne slažem, 3 – niti se slažem niti se ne slažem, 5- u potpunosti se slažem). Čestice vezane uz makijavelizam pokrivaju cinizam i manipulaciju, čestice vezane uz narcizam sebičnost i grandioznost, a čestice vezane uz psihopatiju impulzivnost, bešćutnosti i antisocijalno ponašanje. Čestice 2, 6 i 8 ljestvice narcizma te čestice 2 i 7 ljestvice psihopatije se obrnuto boduju. Pouzdanost za tri ljestvice iznosile su .74 za makijavelizam, .69 za narcizam i .71 za psihopatiju što je približno isto normama Jonesa i Paulhusa (2002; 2014) i gotovo identično replikaciji Wertag i sur. u Hrvatskoj (2011, vidi prilog 5).

Skraćenu verziju Brennanovog Inventara iskustva u bliskim vezama - IIBV (engl. *Experiences in Close Relationship Inventory*; Brennan i sur., 1998; Shaver i Mikulincer, 2004) razvile su Kamenov i Jelić (2003) prilagodbom izvorne verzije upitnika za koji je niz istraživanja pokazao da ima visoku pouzdanost, konstruktivu i prediktivnu valjanost (Shaver i Mikulincer, 2004). Pri prilagodbi je broj čestica smanjen s 36 na 18. Sudionici daju samoprocjene o svojem tipičnom ponašanju u vezi na ljestvici od 1 do 7 (1 – uopće se ne slažem, 4 – niti da niti ne, 7 – u potpunosti se slažem). Parne čestice čine ljestvicu anksiozne privrženosti u vezi, a neparne čestice ljestvicu izbjegavanja privrženosti u vezama pri čemu se čestice 9, 13 i 17 obrnuto boduju. Dobivena je pouzdanost za ljestvicu izbjegavajuće privrženosti .85, a za ljestvicu anksiozne privrženosti .83.

Interakcije u vezi mjerene su Inventarom naklonosti i antagonizma u braku (engl. *Inventory of Affection and Antagonism in Marriage*, Huston, Kamenov i Huić, 2010) koji je konstruiran u svrhu istraživanja o utjecaju percepcije ponašanja partnera u braku (Jelić, Kamenov i Huić, 2014), primarno za longitudinalno istraživanje PAIR projekta (*Process of Adaptation in Intimate Relationships*, Huston i Vangelisti, 1991). U ovom istraživanju tvrdnje su prilagođene istraživačkim problemima tako da su sudionici procjenjivali načelna vlastita, a ne ponašanja partnera u dijadi. Sastoji se od 22 čestice koje se ocjenjuju na

ljestvici od 1 do 7 (1 – gotovo nikad, 7 – gotovo uvijek). Iz rezultata na njima izdvojene su ljestvice negativnih i pozitivnih interakcija (pri čemu su izuzete čestice 6, 9, 12, 17 i 22 jer se odnose na seksualna ponašanja koja se ne moraju javiti u svakoj vezi). Koeficijenti pouzdanosti u ovom istraživanju iznose .66 za antagonizam (negativne interakcije) i .84 za naklonost (pozitivne interakcije) što je približno jednako normama (Jelić i sur., 2014).

Sudionici i postupak

Istraživanje je provedeno na prigodnom uzorku prikupljenom putem *online* upitnika na SurveyGizmo servisu. Podaci su prikupljeni između 14. lipnja i 10. srpnja 2016. godine, prosječno vrijeme ispunjavanja bilo je 10 minuta, a sudionici su imali opciju dovršiti djelomično završen upitnik kasnije. Sudionici su prikupljeni metodom „snježne grude.“ Istraživač je proslijedio poveznicu svojim kontaktima, *mailing* listama nekoliko fakulteta, objavio obavijest na portalima 20minuta i IstražiMe, relevantnim forumima i grupama na socijalnim mrežama (vidi prilog 6), a sudionike se molilo da poveznicu prosljede drugima. Prema dostupnim administracijskim podacima, poziv je vidjelo minimalno 55 671 sudionika.

Ispunjavanju je pristupilo 2645 sudionika, pri čemu je 1400 ispunilo čitav upitnik, a od toga je 1207 njih uzeto u konačnu obradu (nakon isključivanja krivo ili neobično ispunjenih obrazaca odgovora, premladih sudionika, osoba bez romantičnih ili seksualnih iskustava te neheteroseksualnih sudionika zbog njihovog premalog broja). Korišten uzorak čini 941 žena (78%) i 266 (22%) muškaraca, prosječna dob je 27.4 godine (pri čemu je 45.3% (547) sudionika starije od 25 godina), 37% (447) sudionika živjelo je većinu života u gradu većem od 500 000, a 27.5% (333) u mjestu manjem od 10 000 stanovnika. Uzorak zadovoljavajuće reprezentira populaciju u većini kategorija osim kod sudionika niskog obrazovanja i sudionika starijih od 50 godina. Detaljnija sociodemografska obilježja navedena su u tablici 3 u prilogu 1.

Rezultati

Statistička obrada izvršena je uz pomoć računalnog programa IBM SPSS Statistics, Version 22 (IBM Corporation, 2013). Prvi korak bila je provjera normaliteta distribucija. Primjena Kolmogorov-Smirnov testa ukazala je da distribucije na svim ljestvicama prediktora i kriterija odstupaju značajno od normalnih, no grafički prikazi i Q-Q plotovi uputili su da se dio ljestvica distribuira normalno, dio blago asimetrično ili spljošteno, a samo ljestvica naklonih interakcija u vezi, ima rezultate bliske asimetričnima (vidi prilog 2) čime su zadovoljeni preduvjeti za korištenje parametrijskih statističkih postupaka (Aron, Aron i Coups, 2012).

Deskriptivni podaci prikazani u Tablici 1 pokazuju da u našem uzorku dominiraju pozitivna ponašanja, a malo je negativnih ponašanja što je u skladu s očekivanjima jer su negativna ponašanja ne samo prediktor već i uzrok prekidanja intimnih veza. Kao što je očekivano, među osobinama mračne trijade psihopatija je nisko izražena jer visoka psihopatija ima izrazito nepovoljan učinak na stabilnost dugotrajnih veza. Makijavelizam i narcizam su umjereno izraženi što je u skladu sa njihovim očekivanjima o normalnoj distribuciji u populaciji. Konačno, anksioznost i izbjegavanje u vezi su relativno nisko izraženi što upućuje da većina sudionika u intimnim vezanima vjerojatno pripada sigurnom tipu privrženosti što je također u skladu sa nalazima ranijih istraživanja u području.

Prije same regresijske analize provjerene su povezanosti među varijablama (Tablica 1). Postoji povezanost makijavelizma, narcizma i psihopatije koja je očekivana zbog spomenute zajedničke varijance uzrokovane antagonističkom jezgrom. Anksiozna i izbjegavajuća privrženost su blago pozitivno povezane ($r = .22, p < .01$), a antagonističke i naklone interakcije u vezama srednje su negativno povezane ($r = -.33, p < .01$), što je u skladu s istraživanjima. Kriterij antagonizma pozitivno je povezan sa svim dimenzijama mračne trijade ($r = .21, p < .01$; $r = .07, p < .01$; $r = .27, p < .01$), anksioznom i izbjegavajućom privrženosti ($r = .27, p < .01$ i $r = .22, p < .01$), a kriterij naklonosti negativno je povezan s makijavelizmom i psihopatijom ($r = -.2, p < .01$; $r = -.2, p < .01$), anksioznom i izbjegavajućom privrženosti ($r = -.14, p < .01$ i $r = .62, p < .01$).

Idući korak bila je višestruka hijerarhijska regresija za dva modela, antagonističkim interakcijama u vezi kao prvim kriterijem te naklonim interakcijama u vezi kao drugim kriterijem. Multikolinearnost među prediktorskim varijablama nije bila prisutna, (tolerancija je bila viša ≥ 0.531 , $VIF \leq 1.89$; i to za varijablu spola kao prediktora, tolerancija za mračnu trijadu bila je ≥ 0.673). Durbin-Watsonov test pokazuje rezultat od 1.925 za regresijski model s negativnim interakcijama kao kriterijem i 1.996 za model s pozitivnim interakcijama kao kriterijem čime je zadovoljena pretpostavka da rezidualne greške nisu korelirane. Inspekcija korelacija nije utvrdila prisutnost supresor efekta čime su zadovoljeni uvjeti za regresijsku analizu. U prvom koraku su uvedene sociodemografske varijable kako bismo kontrolirali njihov doprinos, u drugom koraku uvedene su dimenzije mračne trijade čija nas uloga u objašnjenju varijance ponašanja prema partneru zanima (a trebale bi biti stabilne crta ličnosti), a u trećem anksiozna i izbjegavajuća dimenzija privrženosti koje su zasnovane na radnim modelima no mogu ovisiti i o samom odnosu.

Tablica 1.

Vrijednosti Pearsonovih koeficijenta interkorelacija (r) sociodemografskih varijabli, dimenzija mračne trijade, dimenzija privrženosti u vezama i dimenzija interakcija u vezama te aritmetičke sredine ukupnih rezultata (M), standardne devijacije (SD) i pouzdanosti (α) ljestvica korištenih u analizama (N=1207)

| | 1 | 2 | 3 | 4 | 5 | 6 | 7 | 8 | 9 | 10 | 11 | 12 | 13 | 14 | 15 |
|---------------------|--------|--------|--------|-------|--------|-------|--------|----------|-------|-------|-------|--------|--------|--------|-------|
| 1. spol | -- | | | | | | | | | | | | | | |
| 2. dob | .09* | -- | | | | | | | | | | | | | |
| 3. obrazovanje | -.05 | .47** | - | | | | | | | | | | | | |
| 4. veličina mjesta | .03 | .29** | .21** | -- | | | | | | | | | | | |
| 5. jesu li u vezi | .14** | -.06* | -.68* | -.06* | -- | | | | | | | | | | |
| 6. broj rom. part. | .04 | .30** | .13** | .19** | -.08** | -- | | | | | | | | | |
| 7. broj seks. part. | .11** | .32** | .16* | .22** | .01 | .42** | -- | | | | | | | | |
| 8. maks. dulj. veze | -.13* | .51** | .31** | .16** | -.29** | .17** | .12** | -- | | | | | | | |
| 9. makijavelizam | .20** | -.12** | -.18** | -.03 | .13** | .05 | .04 | -.14** | -- | | | | | | |
| 10. narcizam | -.01 | -.02** | -.03 | .09** | .01 | .12** | .07* | -.08** | .23** | -- | | | | | |
| 11. psihopatija | .2** | -.12** | -.19** | .03 | .13** | .10** | .12** | -.17** | .49** | .27** | -- | | | | |
| 12. ank. privrž. | -.01 | -.05 | -.05 | -.04 | .2** | -.01 | .03 | -.1** | .26** | .04 | .23** | -- | | | |
| 13. izbj. privrž. | .08** | .02 | -.03 | -.02 | .36** | .04 | .09** | -.22** | .27** | .00 | .25** | .22** | -- | | |
| 14. NIV | -.03 | .04 | .02 | -.02 | .05 | .05 | .04 | .12** | .21** | .07* | .27** | .22** | .21** | -- | |
| 15. PIV | -.19** | -.12** | -.02 | -.02 | -.26** | -.03 | -.08** | .14** | -.2** | .05 | -.2** | -.14** | -.62** | -.33** | -- |
| | | | | | | | | M | 26.89 | 24.54 | 18.63 | 29.22 | 21.05 | 19.64 | 60.09 |
| | | | | | | | | SD | 6.1 | 5.85 | 5.55 | 10.97 | 9.54 | 5.92 | 7.48 |
| | | | | | | | | α | .74 | .69 | .71 | .85 | .83 | 0.66 | .84 |

Legenda: ** – $p < .01$; * – $p < .05$; PIV – ljestvica pozitivnih (naklonih) interakcija u dijadi; NIV – ljestvica negativnih (antagonističkih) interakcija u dijadi

Rezultati regresijske analize za oba kriterija, antagonističke i naklone interakcije u vezi prikazane su usporedno su u tablici 2. U svakoj regresijskoj analizi praćene su vrijednosti koeficijenta multiple determinacije, tj. postotka objašnjene varijance kriterijske varijable te promjena koeficijenta determinacije nakon uvođenja dodatnih prediktora po blokovima. Kao što je i za očekivati kod složenih konstrukata interpersonalnih odnosa, u konačnici je objašnjeno 16% varijance antagonistički interakcija u vezi te 41.4% naklonih interakcija u vezi. Ovaj nalaz je očekivan jer učestalost antagonističkih interakcija vodi prekidu veze pa se veze prekidaju, a time i interkacije pa zapravo dolazi do selekcije. Pri tome se pokazalo da uvođenje bloka dimenzija mračne trijade u drugom koraku analize povećava količinu objašnjene varijance negativnih interakcija za 9.9%, i 4.1% pozitivnih interakcija u vezi pri čemu su za negativne interakcije značajni prediktori makijavelizam ($\beta = .116, p < .01$) i psihopatija ($\beta = .266, p < .01$), a za pozitivne sve tri dimenzije, pri čemu su makijavelizam ($\beta = -.132, p < .01$) i psihopatija ($\beta = -.127, p < .01$) negativni prediktori afektivnih ponašanja prema partneru, a narcizam pozitivan prediktor ($\beta = .099, p < .01$). Uvođenje bloka dimenzija privrženosti partneru (anksioznosti u vezi i izbjegavanja bliskosti) povećava količinu objašnjene varijance negativnih interakcija za 4.2%. Rezultati regresijske analize upućuju na zaključak da tipovi privrženosti posreduju odnos makijavelizma i negativnih interakcija u vezi (koji gubi značaj kada se uvedu dimenzije privrženosti) pri čemu kao prediktor ostaje značajna samo psihopatija čiji se udio uglavnom ne mijenja ($\beta = -.222, p < .01$). Uvođenje bloka dimenzija privrženosti objašnjava dodatnih čak 25.9% varijance pozitivnih interakcija u vezi pri čemu je značajni prediktor jedino dimenzija izbjegavanja bliskosti ($\beta = -.579, p < .01$). Ponovo se pokazuje da privrženost (točnije dimenzija izbjegavanja) vjerojatno funkcionira kao medijator povezanosti makijavelizma i psihopatije s pozitivnim interakcijama u vezi te parcijalni medijator povezanosti narcizma s pozitivnim interakcijama. Istraživanje (Čopkova i Lörincova, 2023) pokazalo je da model odnosa mračne trijade, komponente ljubavi i stilova privrženosti objašnjava čak 83% varijance stila privrženosti u bliskoj vezi (no čimbenici mračne trijade objašnjavaju samo 7% varijance). Također je utvrdilo da psihopatija značajno negativno korelira sa intimnosti, dok su makijavelizam i psihopatija povezani sa nesigurnim i izbjegavajućim stilom privrženosti. Uvođenje dimenzija privrženosti u blokovima u model

također mijenja značaj toga jesu li sudionici u vezi te najveće duljine veze za predviđanje naklonih interakcija u vezi. Anksiozna i izbjegavajuća privrženost također su mogući medijatori utjecaja veličine mjesta kao i postojanja trenutne veze na negativne interakcije u vezi. Od sociodemografskih varijabli nakon uvođenja oba bloka varijabli kao značajni prediktori ostaju spol ($\beta = -.059, p < .05$ za negativne i $\beta = -.114, p < .01$ za pozitivne interakcije), dob za pozitivne interakcije ($\beta = -.122, p < .01$), te najveća duljina veze za negativne interakcije za veze ($\beta = -.220, p < .01$). Konkretnije, žene imaju više rezultate na oba oblika interakcija u vezama, što upućuju na zaključak da su ekspresivnije u svim ponašanjima, a pozitivne interakcije se općenito smanjuju s dobi.

Tablica 2

Rezultati regresijske analize za kriterijske varijable negativnih (antagonističke) i pozitivne (naklone) interakcije u vezi na $N = 1197$

| Interakcije u vezama | | | | |
|---------------------------|----------------------------|---------|---------------------|---------|
| Prediktori | Negativne (antagonističke) | | Pozitivne (naklone) | |
| | ΔR^2 | β | ΔR^2 | B |
| 1. korak | .028** | | .120** | |
| spol | | -.012 | | -.125** |
| dob | | -.026 | | -.198** |
| obrazovanje | | -.010 | | .005 |
| veličina mjesta | | -.052 | | -.001 |
| jesu li u vezi | | .096** | | -.193** |
| broj romantičnih partnera | | .040 | | .001 |
| broj seksualnih partnera | | .027 | | -.019 |
| najveća duljina veze | | .165** | | .171** |
| 2. korak | .099** | | .041** | |
| spol | | -.084* | | -.078** |
| dob | | .011 | | -.208** |
| obrazovanje | | -.066 | | -.042 |
| veličina mjesta | | -.064* | | .002 |
| jesu li u vezi | | .063* | | -.171** |
| broj romantičnih partnera | | .001 | | .014 |
| broj seksualnih partnera | | -.006 | | -.005 |
| najveća duljina veze | | .183** | | .165** |
| makijavelizam | | .116** | | -.132** |
| narcizam | | .001 | | .099** |
| psihopatija | | .266** | | -.127** |
| 3. korak | .042*** | | .259** | |
| spol | | -.059* | | -.114** |
| dob | | -.024 | | -.122** |
| obrazovanje | | .036 | | -.021 |
| veličina mjesta | | .087 | | -.022 |
| jesu li u vezi | | -.055 | | .004 |
| broj romantičnih partnera | | .004 | | .017 |
| broj seksualnih partnera | | -.019 | | .024 |
| najveća duljina veze | | .220** | | .055 |
| makijavelizam | | .056 | | -.022 |
| narcizam | | .025 | | .048* |
| psihopatija | | .222** | | -.047 |
| anksiozna privrženost | | .140** | | -.003 |
| izbjegavajuća privrženost | | .168** | | -.579** |
| Korigirani R^2 | .160** | | .414** | |

Legenda: ** $p < .01$, * $p < .05$

Rasprava

Prvi istraživački problem bio je ispitati povezanost dimenzija mračne trijade s dimenzijama privrženosti partneru i oblicima interakcija u vezi. Potvrđena je hipoteza da će sudionici s višim rezultatima na ljestvicama makijavelizma i psihopatije imati značajno više rezultate na ljestvicama anksiozne i izbjegavajuće privrženosti u vezi. Druga hipoteza, da će sudionici s višim rezultatima na ljestvicama trijade imati značajno više rezultate na ljestvici antagonističkih interakcija u vezi i niže rezultate na ljestvici naklonih interakcija u vezi, djelomično je potvrđena - osim za narcizam i naklone interakcije (nisu značajno povezani).

Kako bismo objasnili nedostatak veze između narcizma i privrženosti te narcizma i pozitivnih interakcija u vezi, važno je uzeti u obzir neke novije konceptualizacije narcizma. Više istraživača predložilo je dvodimenzionalnu prirodu narcizma, grandiozni i ranjivi. Ranjivi narcizam vezan je uz međuzavisno stvaranje slike o sebi, a grandiozni uz nezavisno stvaranje slike o sebi kroz samokonstrukciju (engl. *self-construal*, Rohmann i sur., 2012). Viša razina ranjivog narcizma povezana je s više anksioznosti u vezama, a viša razina grandioznog narcizma povezana je s manje izbjegavanja privrženosti u vezama (Rohmann i sur., 2012). Mogući utjecaj grandioznosti na izbjegavanje bliskosti u vezi je dvosmjernan (Campbell, 1999; Popper, 2002) i u nekim vidovima suprotan utjecaju ranjivog narcizma (Malkin i sur., 2013). Zaključak više autora je da grandiozni i ranjivi narcizam igraju različite, ako ne i suprotne uloge u bliskim vezama zbog čega se u budućim istraživanjima preporuča provjera rezultata narcizma na njegovim podljestvicama (Campbell, 1999; Malkin i sur., 2013; Popper, 2002; Rohmann i sur., 2012). Pri tome neka istraživanja naglašavaju da postoji povezanost između tipologije grandioznog-vulnerabilnog i očitog-prikrivenog narcizma (Nagy i Bandi, 2014).

Dimenzije trijade pozitivno su povezane s antagonističkim interakcijama u vezi jer uključuju u sebi sklonost manipulativnosti, iskorištavanju drugih, impulzivnom ponašanju, smanjenom samootkrivanju i afektivnosti, precjenjivanju vlastite uloge i mogućnosti nalaska drugog partnera i nepovjerljivosti u motive partnera (Paulhus i Williams, 2002). Kako je za kontinuirane naklone interakcije u vezi bitno emocionalno zbližavanje i

povjerenje (Jelić i sur., 2014; DeGenova 2006), nužno su negativno povezani s naklonim interakcijama u vezi. Jednogodišnje longitudinalno istraživanje (Rogoza i sur., 2020) pokazalo je da niti makijavelizam niti psihopatija nisu bili dugoročni prediktori agentičkih i komunalnih odnosa, već samo narcizam.

Drugi problem bio je ispitati ulogu mračne trijade i dimenzija privrženosti u predviđanju oblika interakcija u vezi.

Hipoteza da će rezultati na ljestvicama mračne trijade biti značajni prediktori rezultata na ljestvicama antagonističkih i naklonih interakcija djelomično je potvrđena - za sve osim za narcizam (kao u prethodnom problemu). Narcizam se nije pokazao značajnim prediktorom antagonističkih interakcija u vezi. Rezultati upućuju na mogućnost da dimenzije privrženosti imaju ulogu medijatora za povezanost mračne trijade sa rezultatima na ljestvici antagonističkih i naklonih interakcija, osim u slučaju izbjegavajuće privrženosti i naklonih interakcija. Makijavelizam i psihopatija povezani su uz nesigurne i izbjegavajuće stilove privrženosti koji bi smanjili vjerojatnost pozitivnih interakcija u vezi, dok je narcizam pozitivno povezan s naklonim interakcijama u vezi (Brewer i sur., 2018)

Potrebno je razjasniti zašto rezultati upućuju da su oblici privrženosti medijatori odnosa osobina mračne trijade i oblika interakcija u vezi. Makijavelizam i psihopatija vezuju se uz strah ili uvjerenje da ih partner ne voli dovoljno, tj. anksioznom privrženosti, te nepovjerljivošću prema partneru i njegovim držanjem na distanci, tj. izbjegavajućom privrženosti (Williams i sur., 2005). Istraživanja su pokazala da su najpouzdaniji učinci mračne trijade povezani s izbjegavanjem privrženosti u muževa i anksioznom privrženosti u žena (Feeney, 2006). Intimnost i povjerenje, a ne količina interakcija su bitni za korisne učinke interpersonalnih veza (Coffman i sur., 1991). Ponašanje u konfliktu djeluje kao potpuni moderator za povezanost zadovoljstva vezom i stilova privrženosti (Feeney, 2006). Zbog straha i sumnje da ih partner ne voli, visoki makijavelizam vodi izbjegavajućoj privrženosti, a to vodi smanjenjoj vjerojatnosti traženja intimnih interakcija (Duck, 1994). Naklonost i percepcija sebe kao shvaćenog od drugog partnera može se smatrati oblikom validacije (Prager, 1995), što objašnjava male, ali pozitivne veze narcizma i percepcije njihovih ponašanja. Budući da se narcisoidne osobe općenito precjenjuju, pa tako i u iskazivanju pozitivnih ponašanja, očekivano je da se na prikazivanju ponašanja vide jako

pozitivno, iako njihovi partneri možda ne bi imali isto mišljenje. Prethodna istraživanja pokazuju da je psihopatija blago pozitivno povezana s izbjegavajućim stilom privrženosti (Williams i sur., 2005).

Istraživanja pokazuju da dimenzije interakcija nisu ortogonalne već su povezane, a za uspješnost veze bitniji je odnos pozitivnih i negativnih ponašanja od toga jesu li ona prisutna ili ne (Caughlin i Huston, 2006; prema Jelić i sur., 2014). Dodavanje prediktora trijade u prvom koraku analize objasnilo je više varijance negativnih interakcija u vezi (9.9%) nego pozitivnih interakcija u vezi (4.1%), iako je u oba slučaja objašnjen mali udio objašnjene varijance. Ovaj nalaz je logičan jer je preduvjet za pozitivne interakcije u vezi izostanak ili smanjena prisutnost određenih neadaptivnih načina razmišljanja i ponašanja dok njihovo odsustvo ne garantira da su odsutne i negativne interakcije u vezi.

Potrebno je naglasiti da je uvođenje dimenzija privrženosti u vezi objasnilo samo dodatnih 4.2% varijance kod predikcije antagonističkih interakcija (u usporedbi s 25.9% za naklone). Uspoređivanjem standardiziranih regresijskih koeficijenta moguće je vidjeti da je psihopatija bolji prediktor od ljestvica anksiozne i izbjegavajuće privrženosti, S obzirom da je psihopatija vezana uz impulzivna i nepromišljena ponašanja, najbliža patološkim, ovaj nalaz je potpuno očekivan.

Metodološki nedostaci i preporuke za daljnja istraživanja

U uzorku su disproporcionalno prezastupljene mlađe osobe, žene i studenti, a umirovljenici i osobe s niskim stupnjem obrazovanja su podzastupljene (prilog 1) zbog čega treba oprezno generalizirati zaključke. Muški sudionici gotovo su dvostruko više odustajali i to obično kod upitnika o mračnoj trijadi, a povratne informacije od dijela sudionika ukazuju na njihovo nepovjerenje i pretpostavku da je svrha istraživanja opravdavanje stereotipa o muškarcima kao „prirodnim zlostavljačima“ što upućuje na učinak samoselekcije sudionika i pruža razlog odustajanja sudionika. No, također se često u online istraživanjima pokazuje da su žene, mladi i visokoobrazovane osobe spremnije sudjelovati te je ovakva struktura uzorka u skladu s drugim online istraživanjima.

Dobiveni rezultati upućuju da bi istraživanje trebalo popratiti nizom dodatnih studija koje bi uključile detaljnije upitnike za dimenzije mračne trijade (MACH-IV, NPI, SRP). U ovom istraživanju to nije učinjeno jer bi njihovo uključivanje povećalo broj čestica Likertova tipa za 185%, s 67 (69) na 191 česticu. Jedan od problema mjera trijade jest da su kraće mjere manje osjetljive od instrumenata s više čestica, a sudionicima je očitiji smisao ljestvice pa dolazi do socijalno poželjnijeg odgovaranja (Miller i sur., 2012). Moguć je utjecaj uputa za upitnik privrženosti na rezultate što je pitanje koje su već postavili neki istraživači, iako neka istraživanja upućuju da ne dolazi do utjecaja (Shaver i Mikulincer, 2004).

Najveći problem kod primjene bila je što su sudionici koji su upitniku pristupali putem mobilnih uređaja značajno više odustajali prije kraja od sudionika koji su ga ispunjavali putem računala. Do toga je došlo jer se čestice upitnika na mobilnim uređajima prikazuju pojedinačno, a Likertove čestice se prikazuju na istovjetan način kao i čestice s više ponuđenih odgovora što sudioniku ostavlja dojam monotonog i predugačkog upitnika. Najozbiljniji metodološki problem je što su sudionici sami izvještavali o svojim osobinama, emocijama i ponašanjima, a tipična istraživanja interpersonalne psihologije nastoje uključiti i procjene drugih te međusobne procjene članova dijada. U mračnoj trijadi samo se dvije dimenzije, narcizam i psihopatija, mogu pouzdano opažati (i to ukoliko su natprosječno izražene, Kowalski, 2001). Makijavelizam je snažno povezan s prikrivanjem vlastitih motiva, pa ostaje izuzetno problematičan za samoprocjenu i procjene drugih. Istraživač

preporučuje konstrukciju instrumenta koji bi makijavelizam i narcizam nastojali procijeniti putem metodologije CRT (engl. *Conditional Reasoning Test*). Ona bi mogla zahvaćati kognitivne i perceptualne sheme vezane uz implicitne motive za makijavelizam (ciničan i pragmatičan pogled na svijet) i narcizam (grandioznost ili ranjivost) bez da sudionici prepoznaju očiti smisao čestica.

U istraživanju je korišten Inventar naklonosti i antagonizma, no on je primarno osmišljen za međusobne procjene u dijadama, a ovom istraživanju nije korišten za procjenu partnerovog ponašanja već načelnog ponašanja sudionika u vezama pa je opravdana kritika da li je njegova primjena bila prikladna. Uz to je vezan konceptualan problem što se interakcije u vezi obično definiraju dijadno, pa je standardni problem psihologije partnerskih odnosa kako interpretirati iskustva u vezama koje jedan partner smatra intimnim, a drugi ne (Prager, 1995). Osobito je problematično što kada jedan partner nije iskren prema drugome (što je često moguće kod izražene mračne trijade) pa autori poput Duck (Acitelli i Duck, 1987; Duck, 1994) zagovaraju mišljenje kako su tada partneri u dvije drugačije veze.

Buduća istraživanja trebala bi istražiti odnos prediktora s drugim sociodemografskim varijablama poput prosječnih prihoda, religioznosti i tradicionalnosti (vezanih uz rigidna uvjerenja o interpersonalnim vezama), mjerama individualnosti i kolektivismu (narcistička i makijavelistička uvjerenja su povezana s individualnosti), uključiti mjere izloženosti stresu, pokazatelje broja konflikata u vezama, te procjenu omjera pozitivnih i negativnih interakcija u određenom vremenskom razdoblju. Ovo istraživanje nije razlikovalo jesu li sudionici trenutno u dugoročnoj ili kratkoročnoj vezi, što bi mogao biti mogući moderator u predikciji. Za bolju procjenu dugoročnih veza istraživački trendovi preporučuju promatranje ponašanja u konfliktima kao kriterija. Feeney (2006) je utvrdila da ponašanje u konfliktima služi kao medijator odnosa između privrženosti i zadovoljstva.

Stabilnost dimenzija mračne trijade trebalo bi provjeriti longitudinalnim studijama na što istraživači pozivaju već godinama. Pretpostavlja se da psihopatija raste do dvadesete godine, narcizam opada sa starosti (Foster i sur., 2003), a makijavelizam se može mijenjati u oba smjera tijekom dvadesetih godina (složen utjecaj SES i normi), no ne postoje istraživanja koja bi ovo izravno potvrdila. Takve promjene mogle bi biti medijator dijela

trendova koji su dobiveni u psihologiji romantičnih veza, poput opadanja zadovoljstva vezom s godinama. Isti problem vrijedi i za privrženost jer je još Bowlby (1973; prema Hazan i sur., 2006) upozorio da su njegove predložene psihološke strukture radni modeli i samim time promjenjivi, iako se osjetljivost na promjene smanjuje s dobi. Oblici privrženosti umjereno su stabilni, no mogu se promijeniti kao rezultat prethodnih iskustava, velikih životnih događaja i drugih interpersonalnih promjena (Davilla i sur., 1997; 2003; Hazan i sur., 2006; Shaver i Mikulincer, 2004). Naposljetku, karakteristično je za partnere u dugoročnim vezama da „rastu jedni oko drugih.“ (DeGenova, 2006).

Konceptualno gledano buduća istraživanja mogla bi se proširiti na mračnu tetradu (Porter i sur., 2014). Druga smjernica je proširiti se na koncept ranjive mračne trijade (VDT) čije su postojanje predložili Miller i sur. (2013), a koja bi umjesto antagonizma sadržavala jezgru emocionalne ranjivosti. Iako ranjiva mračna trijada nastavlja biti povezana s negativnom emocionalnosti i antagonizmom, njenu jezgru čine introverzija, disinhibicija, internalizacija, nisko samoopoštovanje i ranjivost na stres. Predložene komponente ranjive trijade su ranjivi narcizam, Faktor 2 psihopatija i mjere graničnog poremećaja ličnosti. Miller i sur. (2013) smatraju da je moguće postojanje čitavog kontinuuma mračnih osobina ličnosti, pri čemu su polovi oblici pozitivne i negativne emocionalnosti odnosno inhibicije.

Buduća istraživanja mogla bi se posvetiti i pitanju postoje li medijacijske varijable iza ovog odnosa i koje su, no preporuka za takva istraživanja je da su longitudinalna (Čopkova i Lörincova, 2023).

Ovo istraživanje je među prvima koje nastoje istražiti mogućnosti dimenzija mračne trijade kao prediktora interakcija u dugoročnim vezama. Time se postavljaju temelji boljoj dijagnostici problema u vezama, pružanju adekvatnijeg savjetovanja i osmišljavanju preventivnih programa za adolescente. Prepoznavanje istaknutih dimenzija trijade omogućilo bi točno prepoznavanje petlji antagonističkih interakcija koje priječi naklone interakcije i stvaranje intimnosti. Ovo je potrebno s obzirom da su brojni autori isključivali negativna ponašanja i ishode iz samog koncepta intimnih i romantičnih veza (Clark i Reis, 1988; Prager, 1995).

Osim u psihologiji interpersonalnih odnosa, istraživanje ima širu vrijednost za socijalnu, biološku i psihologiju ličnosti. Niz novih istraživanja pokazao je da su osobine mračne trijade ključnih osobni medijatori niza rodni razlika poput sklonosti različitim osobinama ili pojedinih faceta dimenzija ličnosti (Carter i sur., 2004; Jonason i sur., 2014b). Postojeći nalazi istraživača upućuju da će se u bliskoj budućnosti formulirati nova sinteza prema kojemu osobine vezane uz interpersonalnu interakciju pod utjecajem bioloških predispozicija su ključne za stvaranje ili održavanje različitih rodni normi, različitih radni motivacija ili različitog funkcioniranja u grupi.

Jedna od najvažnijih implikacija je suprotstavljanje široko rasprostranjenoj tendenciji u znanosti da se znatno češće istražuju društveno prihvatljivi osobinski koncepti, a da postoji razmjerno manje zanimanje za društveno neprihvatljive osobine (iako se u psihologiji često istražuju teme poput agresije). Samo proučavanjem ponašanja, osobina, kognicija te emocija i negativnih i pozitivnih konotacija bit će moguće najpreciznije razumijevanje funkcioniranja ljudskog uma. Ova tendencija prisutna je ne samo u psihologiji već i u znanosti, a i sam Machiavelli čija su zapažanja poslužila za koncipiranje eponimne osobine mračne trijade je upozorio na ovu tendenciju još na početku šesnaestog stoljeća.

Zaključak

Ovim istraživanjem nastojalo se postići bolje razumijevanje povezanosti mračne trijade ličnosti s ponašajnim ishodima u vezama. Dobiveni rezultati pokazuju da su sve tri dimenzije trijade pozitivno vezane s antagonističkim interakcijama u vezi, dok su makijavelizam i psihopatija negativno povezane s naklonim interakcijama u vezi. Makijavelizam i psihopatija pozitivno su povezane s anksioznom i izbjegavajućom privrženosti. U regresijskom modelu dimenzije mračne trijade objašnjavaju više varijance antagonističkih od naklonih interakcija u vezi i imaju veći doprinos predviđanju antagonističkih interakcija od tipova privrženosti dok je za naklone interakcije nađen suprotni nalaz. Sveukupno gledano, stilovi privrženosti i osobine mračne trijade bolji su prediktor naklonih nego antagonističkih interakcija.

Reference

- Acitelli, L.K. i Duck, S. (1987). Intimacy as the proverbial elephant. U: D. Perlman i S. Duck (Ur.), *Intimate Relationships* (str. 297-308). Beverly Hills (California). Sage.
- Adams, H. M., Luevano, V. X. i Jonason, P. K. (2014). Risky business: Willingness to be caught in an extra-pair relationship, relationship experience, and the Dark Triad. *Personality and Individual Differences*, 66, 204-207. doi: 10.1016/j.paid.2014.01.008.
- Ali, F., Amorim I.S. i Chamorro-Premuzic, T. (2009). Empathy deficits and trait emotional intelligence in psychopathy and Machiavellianism. *Personality and Individual Differences*, 47, 758-762. doi: 10.1016/j.paid.2009.06.016.
- Aron, A., Aron, E.N. i Coups, E. (2012). *Statistics for Psychology*, 6th ed. London: Pearson.
- Atari, M. i Chegeni, R. (2016). Assessment of dark personalities in Iran: Psychometric evaluation of the Farsi translation of the Short Dark Triad (SD3-F). *Personality and Individual Differences*, 101, 111-117. doi: 10.1016/j.paid.2016.070.
- Barlow, A., Qualter, P., Stylianou, M. (2010). Relationships between Machiavellianism, emotional intelligence and theory of mind in children. *Personality and Individual Differences*, 48(1), 78-82. doi:10.1016/j.paid.2009.08.021.
- Bartholomew, K. (1997). Adult Attachment Processes: Individual and Couple Perspective. *British Journal of Medical Psychology*, 70, 249 – 263. PMID: 9736331.
- Baughman, H. M. (2015). Relationships between the Dark Triad and Delayed Gratification: An Evolutionary Perspective. [Neobjavljeni magistarski rad]. Electronic Thesis and Dissertation Repository. Paper 3276.
- Baughman, H., Dearing, S., Giammarco, E., i Vernon, P. (2012). Relationships between bullying behaviours and the Dark Triad: A study with adults. *Personality and Individual Differences*, 52 (5), 571-575. doi:10.1016/j.paid.2011.11.020.
- Baughman, H.M., Jonason, P.K., Lyons, M. i Vernon, P.A. (2014). Liar liar pants on fire: Cheater strategies linked to the Dark Triad. *Personality and Individual Differences*, 71, 35-38. doi:10.1016/j.paid.2014.07.019.
- Borráz-León, J., i Rantala, M. (2021). Does the Dark Triad predict self-perceived attractiveness, mate value, and number of sexual partners both in men and women? *Personality and Individual Differences*, 168, doi:10.1016/j.paid.2020.110341

- Brennan, K., Clark, C.A., Shaver, P.R. (1998). Self-Report Measurement of Adult Attachment: An integrative overview. U: J. A. Simpson i W. S. Rhodes (Ur.), *Attachment theory and close relationships* (str. 267-291), New York, Guilford.
- Brewer, G. i Abell, L. (2015a). Machiavellianism and sexual behavior: motivations, deception and infidelity. *Personality and Individual Differences*, 74, 186-191. doi: 10.1016/j.paid.2014.10.028.
- Brewer, G., Hunt, D., James, G. i Abell, L. (2015b). Dark Triad traits, infidelity and romantic revenge. *Personality and Individual Differences*, 83, 122-127. doi:10.1016/j.paid.2015.04.007.
- Brewer, G., Bennett, C., Davidson, L., Ireen, A., Phipps, A., Stewart-Wilkes, D., i Wilson, B. (2018). Dark triad traits and romantic relationship attachment, accommodation, and control. *Personality And Individual Differences*, 120, 202-208. doi: 10.1016/j.paid.2017.09.008
- Brummelman, E., Thomaes, S. i Sedikides, C. (2016). Separating Narcissism from Self-Esteem. *Current Directions in Psychological Science*, 25 (19), 8-13. doi: 10.1177/0963721415619737.
- Budworth, M. i Mann, S. (2010). Becoming a leader: the challenge of modesty for women. *Journal Of Management Development*, 29(2), 177-186. doi:10.1108/02621711011019314.
- Buss, D. i Shackelford, T. (1997). Susceptibility to Infidelity in the First Year of Marriage. *Journal of Research in Personality*, 31(2), 193-221. doi:10.1006/jrpe.1997.2175.
- Butković A., Vatauk K. i Wertag, A. (2021). HEXACO and Dark Triad Personality Traits as Predictors of Male Attractiveness in Different Relationship Contexts. *Psihologijske teme*, 30 (2), 313-326. doi:10/31820/pt,30.2.9
- Campbell, W. i Foster, C. (2002). Narcissism and Commitment in Romantic Relationships: An Investment Model Analysis. *Personality And Social Psychology Bulletin*, 28(4), 484-495. doi:10.1177/0146167202287006.
- Campbell, W. K., Brunell, A. B., i Finkel, E. J. (2006). Narcissism, interpersonal, self-regulation and romantic relationships: an agency model approach. U: K. D. Vohs & E. J. Finkel (Ur.), *Self and relationships. Connecting intrapersonal and interpersonal processes* (str. 57–83). New York: The Guilford Press.
- Campbell, W.K. i Campbell, S.M. (2009). On the Self-Regulatory Dynamics Created by the Peculiar Benefits and Costs of Narcissism: A Contextual Reinforcement Model and Examination of Leadership. *Self and Identity*, 8, 214-232. doi: 10.1080/15298860802505129.

- Campbell, W.K., Goodie, A.S. i Foster, J.D. (2004). Narcissism, Confidence, and Risk Attitude. *Journal of Behavioral Decision Making*, 17, 297-311. doi: 10.1002/bdm.475.
- Carter, G.L., Campbell, A.C. i Muncer, S. (2013). The Dark Triad: Beyond a 'male' mating strategy. *Personality and Individual Differences*, 56, 159-164. doi:10.1016/j.paid.2013.09.001.
- Carter, G.L., Montanaro, Z., Linney, C. i Campbell, A.C. (2015). Women's sexual competition and the Dark Triad. *Personality and Individual Differences*, 74, 275-279. doi: 10.1016/j.paid.2014.10.022.
- Christie, R. i Geis, F. L. (1970). *Studies in Machiavellianism*. New York: Academic Press
- Clark, M.S. i Reis, H.T. (1988). Interpersonal processes in close relationships. *Annual Review of Psychology*, 39, 609-672.
- Clemente, M., i Espinosa, P. (2021). Revenge in Couple Relationships and Their Relation to the Dark Triad. *International Journal Of Environmental Research And Public Health*, 18(14), 7653. doi: 10.3390/ijerph18147653
- Cohen, S. i Hoberman, H. M. (1983). Positive events and social supports as buffers of life change stress. *Journal of Applied Social Psychology*, 13, 99-125.
- Collins, N.L. i Read, S.J. (1990). Adult attachment, working models, and relationship quality in dating couples. *Journal of Personality and Social Psychology*, 58 (4), 644-663. doi: 10.1037/0022-3514.58.4.644.
- Crysel, L.C., Crosier, B. S. i Webster, G. D. (2013). The Dark Triad and risk behavior. *Personality and Individual Differences*, 53 (1), 35-40. doi:10.1016/j.paid.2012.07.029.
- Čopkova, R. i Lörincova, E. (2023). The Dark Triad, Love Components, and Attachment Styles in Romantic Relationship Experiencing During Young Adulthood. *Interpersona*, 15(2), 212-232. doi:10.5964/ijpr.4687. (pristupljeno 05. veljače 2023., <https://interpersona.psychopen.eu/index.php/interpersona/article/view/4687/4687.html>)
- Davilla, J. i Cobb, R. J. (2003). Predicting change in self-reported and interviewer-assessed adult attachment: Tests of the individual difference and life stress models of attachment change. *Personality and Social Psychology Bulletin*, 29, 859-870. doi: 10.1177/0146167203029007005.
- Davilla, J., Burge, D. i Hammen, C. (1997). Why does attachment style change? *Journal of Personality and Social Psychology*, 73, 826-838. PMID: 9325595.
- DeGenova, M.K. (2006). *Intimate Relationships, Marriages, and Families*, 7th ed. New York et al: McGraw-Hill.

- Douglas, H., Bore, M. i Munro, D. (2012a). Distinguishing the Dark Triad: Evidence from the Five-Factor Model and the Hogan Development Survey. *Psychology*, 3 (3), 237-242. doi:10.4236/psycho.2012.33033.
- Douglas, H., Bore, M. i Munro, D. (2012b). Construct Validity of a Two-Factor Model of Psychopathy. *Psychology*, 3 (3), 243-248. doi:10.4236/psycho.2012.33034.
- Duck, S. W. (1994). *Meaningful Relationships: Talking, Sense, and Relating*. Thousand Oaks (California): Sage.
- Feeney, J.A. (2006). Adult Attachment and Relationship Functioning under Stressful Conditions: Understanding Partners' Responses to Conflict and Challenge. U: W. S. Rholes i J. A. Simpson (Ur.), *Adult Attachment: Theory, Research, and Clinical Implications* (str. 339-364). New York et al: The Guilford Press.
- Fehr, B., Samsom, D. i Paulhus, D. L. (1992). The construct of Machiavellianism: Twenty years later. U: C. D. Spielberger i J. N. Butcher (Ur.), *Advances in personality assessment*, 9 (str. 77-116). Hillsdale (New Jersey): Erlbaum.
- Foster, J.D., Campbell, W.K. i Twenge, J.M. (2003). Individual differences in narcissism: Inflated self-views across the lifespan and around the world. *Journal of Research in Personality*, 37, 469–486. doi: 10.1016/S0092-6566(03)00026-6.
- Furnham, A., Richards, S. C. i Paulhus, D. L. (2013). The Dark Triad of Personality: A 10 Year Review. *Social and Personality Psychology Compass*, 7(3),199-216. doi: 10.1111/spc3.12018.
- Garcia, D., Adrianson, L., Archer, T. i Rosenberg, P. (2015). The Dark Side of the Affective Profiles: Differences and Similarities in Psychopathy, Machiavellianism, and Narcissism. *Sage Open*, 1-14. doi: 10.1177/215824405615167.
- Giammarco, E.A. i Vernon, P.A. (2015) Interpersonal Guilt and the Dark Triad. *Personality and Individual Differences*, 81, 96-101. doi: 10.1016/j.paid.2014.10.046.
- Giammarco, E.A., Vernon, P.A. (2014) Vengeance and the Dark Triad: The role of empathy and perspective taking in trait forgivingness. *Personality and Individual Differences*, 67, 23-29. doi:10.1016/j.paid.2014.02.010.
- Hare, R. D. i Neumann, C. S. (2008). Psychopathy as a Clinical and Empirical Construct. *The Annual Review of Clinical Psychology*, 4, 217-246. doi: 10.1146/annurev.clinpsy.3.022806.091452.
- Hazan, C., Campa, M. i Gur-Yaish, N. (2006), Attachment Across the Lifespan. U: P. Noller i J. A. Feeney (Ur.), *Close Relationships: Functions, Forms and Processes* (str. 189-209). New York et al.: Psychology Press (Taylor&Francis Group).

- Hepper, E. G., Hart C. M. i Sedikides, C. (2014). Moving Narcissus: Can narcissists be empathic? *Personality and Social Psychology Bulletin*, 40, 1079-1091. doi: 10.1177/0146167214535812.
- Hicks, B. M., Vaidyanathan, U. i Patrick, C. J. (2010). Validating Female Psychopathy Subtypes: Differences in Personality, Antisocial and Violent Behavior, Substance Abuse, Trauma, and Mental Health. *Personality Disorders*, 1(1), 38-57. doi:10.1037/a0018135.
- Hill, P. L. i Lapsley, D. K. (2011). Adaptive and maladaptive narcissism in adolescent development. U: C. T. Barry, P. Kerig, K. Stellwagen i T. D. Barry (Ur.), *Implications of narcissism and Machiavellianism for the development of prosocial and antisocial behavior in youth* (str. 89-105). Str. Washington: APA Books.
- Hrnčević, S. (2016). Psihosocijalni čimbenici razvoja sekundarne psihopatije: različiti rodni obrasci. [Neobjavljeni diplomski rad]. Zagreb: Odsjek za psihologiju Filozofskog fakulteta u Zagrebu.
- Huston, T. L., Kamenov, Ž., i Huić, A. (2010). *Inventory of affection and antagonism in marriage*. [Neobjavljeni rad].
- Huston, T. L., Vangelisti, A. L.. (1991). Socioemotional behavior and satisfaction in marital relationships: A longitudinal study. *Journal of Personality and Social Psychology*, 41, 721-733. doi: 10.1037//0022-3514.61.5.721.
- IBM Corporation, (2013). IBM SPSS Statistics for Windows, Version 22.0. Armonk (NY): IBM Corporation.
- Jelić, M., Kamenov, Ž. i Huić, A. (2014). Perceived spouse's affectionate and antagonistic behaviours and marital satisfaction. *Društvena istraživanja*, 23, 87-107. doi:10.5559/di.23.1.05.
- Jonason, P. i Ferrell, J. (2016). Looking under the hood: The psychogenic motivational foundations of the Dark Triad. *Personality And Individual Differences*, , 324-331. doi:10.1016/j.paid.2016.01.039.
- Jonason, P., Kaźmierczak, I., Campos, A., i Davis, M. (2021). Leaving without a word: Ghosting and the Dark Triad traits. *Acta Psychologica*, 220, 103425. doi: 10.1016/j.actpsy.2021.103425
- Jonason, P. i Webster, G. (2012). A protean approach to social influence: Dark Triad personalities and social influence tactics. *Personality And Individual Differences*, 52(4), 521-526. doi:10.1016/j.paid.2011.11.023.

- Jonason, P. K. i Tost, J. (2010). I just cannot control myself: The Dark Triad and self-control. *Personality and Individual Differences*, 49, 611-615. doi: 10.1016/j.paid.2010.05.031.
- Jonason, P. K., Jones, A. i Lyons, M. (2013). Creatures of the night: Chronotypes and the Dark Triad traits. *Personality and Individual Differences*, 55(5), 538-541. doi: 10.1016/j.paid.2013.05.001.
- Jonason, P. K., Kavanagh, P., Webster, G., i Fitzgerald, D. (2011). Comparing the Measured and Latent Dark Triad: Are Three Measures Better than One? *Journal Of Methods And Measurement In The Social Sciences*, 6(1), 28-44. doi:10.2458/azu_jmmss.v2i1.12363.
- Jonason, P. K., Li, N. P., Webster, G. W. i Schmitt, D. P. (2009). The Dark Triad: Facilitating short-term mating in men. *European Journal of Personality*, 23, 5-18. doi:10.1002/per.698.
- Jonason, P. K., Wee, S., Li, N. P. i Jackson, C. (2014b). Occupational niches and the Dark Triad traits. *Personality and Individual Differences*, 69, 119-123. doi: 10.1016/j.paid.2014.05.024.
- Jonason, P. L., Lyons, M., Baughman, H., & Vernon, P. (2014a). What a tangled web we weave: The Dark Triad traits and deception. *Personality And Individual Differences*, 70, 117-119. doi:10.1016/j.paid.2014.06.038.
- Jonason, P., K. Luevano, V., i Adams, H. (2012a). How the Dark Triad traits predict relationship choices. *Personality And Individual Differences*, 53(3), 180-184. doi:10.1016/j.paid.2012.03.007.
- Jonason, P.K. i Kavanagh, P. (2010). The Dark Side of love: Love styles and the Dark Triad. *Personality and Individual Differences*, 49, 606-610. doi:10.1016/j.paid.2010.05.030.
- Jonason, P.K., Girgis, M., i Milne-Home, J. (2017). The Exploitive Mating Strategy of the Dark Triad Traits: Tests of Rape-Enabling Attitudes. *Archives Of Sexual Behavior*. doi:10.1007/s10508-017-0937-1.
- Jonason, P.K., Li, N.P. i Buss, D.M. (2010). The costs and benefits of the Dark Triad: Implications for mate poaching and mate retention tactics. *Personality And Individual Differences*, 48(4), 373-378. doi:10.1016/j.paid.2009.11.003.
- Jonason, P.K., Lyons, M., Bethell, E.J. i Ross, R. (2013). Different routes to limited empathy in the sexes: Examining the links between the Dark Triad and empathy. *Personality and Individual Differences*, 54(5), 572-576. <http://dx.doi.org/10.1016/j.paid.2012.11.009>.

- Jonason, P.K., Valentine, K.A., Li, N.P. i Harbseon, C.L. (2011). Mate-selection and the Dark Triad: Facilitating Short-term Mating Strategy and Creating a Volatile Environment. *Personality and Individual Differences*, 51(6), 759-763. doi: 10.1016/j.paid.2011.06.025.
- Jones, D. i Figueredo, A. (2013). The Core of Darkness: Uncovering the Heart of the Dark Triad. *European Journal of Personality*, 27(6), 521-531. doi:10.1002/per.1893.
- Jones, D. i Paulhus, D. (2010). Different Provocations Trigger Aggression in Narcissists and Psychopaths. *Social Psychological And Personality Science*, 1(1), 12-18. doi:10.1177/1948550609347591.
- Jones, D. N. (2013). Psychopathy and Machiavellianism predict differences in racially motivated attitudes and their affiliations. *Journal of Applied Social Psychology*, 43, 357-378. doi: 10.1111/jasp.12035.
- Jones, D. N. i Paulhus, D.L. (2011). The role of impulsivity in the Dark Triad of personality. *Personality and Individual Differences*, 51(5), 679-682. doi: 10.1016/j.paid.2011.04.011.
- Jones, D. N., i Paulhus, D. L. (2014). Introducing the Short Dark Triad (SD3): A brief measure of dark personality traits. *Assessment*, 21, 28-41. doi: 10.1177/1073191113514105.
- Kowalski, R. M. (2001). On being annoying, thoughtless, and mean. U: Robin M. Kowalski (Ur.) *Behaving badly: Aversive behaviors in interpersonal relationships* (str. 3-25). Washington DC, APA.
- Kunc, P. (2015). Povezanost mračne trijade ličnosti i velikih pet dimenzija ličnosti s nasilnim ponašanjem u vezama mladih. [Neobjavljeni diplomski rad]. Zagreb: Odsjek za psihologiju Filozofskog fakulteta u Zagrebu.
- Láng, A. (2014). *Childhood maltreatment and Machiavellianism: Different pathways for men and women*. Poster session at the 11th Alps Adria Psychology Conference, Pécs, Hungary.
- Leslie-Evans, M., Bartschi, J., & Allen, M. (2022). Dark personality traits and sociosexual dynamics in Australian men and women: Two direct replications of Borráz-León & Rantala (2021). *Personality And Individual Differences*, 196, doi:10.1016/j.paid.2022.111753
- Liebers, N. i Schramm, H. (2022). Intimacy despite distance: The dark triad and romantic parasocial interactions. *Journal of Social and Personal Relationships*, 39, 2. doi:10.1177/026540752111038051.

- Lyons, M. i Hughes, S. (2015). Malicious mouths? The Dark Triad and motivations for gossip. *Personality And Individual Differences*, 78, 1-4. doi:10.1016/j.paid.2015.01.009.
- Malkin, M.L., Zeigler-Hill, Barry, C.T. i Southard, A.C. (2013). The view from the looking glass: how are narcissistic individuals perceived by others? *Journal of Personality*, 81(1), 1-15. doi:10.1111/j.1467-6494.2013.00780.x.
- Marušić, I., Kamenov, Ž. i Jelić, M. (2006). Personality and attachment to romantic partners. *Review of Psychology*, 13 (1), 9-18. doi:10.5559/di.23.1.05.
- McHoskey, J., Worzel, W., i Syzarto, C. (1995). Machiavellianism and Psychopathy. *Journal of Personality and Social Psychology*, 74, 192-210.
- Mayer, J., Savard, C., Brassard, A., Lussier, Y i Sabourin S. (2019). Subclinical Psychopathic Traits and Romantic Attachment in Treatment-Seeking Couples. *Journal of Marital and Family Therapy*, 46, 1, 165-178. doi: 10.1111/jmft.12387
- Michels, M. (2021). General Intelligence and the Dark Triad. *Journal of Individual Differences*, 43(1). doi: 10.1027/1614-0001/a000352.
- Miller, J. D., Dir, A., Gentile, B., Wilson, L., Pryor, L. R., Campbell, W. K. (2013). Searching for a Vulnerable Dark Triad. Comparing Factor 2 Psychopathy, Vulnerable Narcissism, and Borderline Personality Disorder. *Journal of Personality*, 78(5), 1529-1564. doi: 10.1111/j.1467-6494.2010.00660.x.
- Miller, J. D., Watts, A. i Jones, S. E. (2011). Does psychopathy manifest divergent relations with components of its nomological network depending on gender? *Personality and Individual Differences*, 50(5), 564–569. doi: 10.1016/j.paid.2010.11.028.
- Miller, J., Few, L., Seibert, L., Watts, A., Zeichner, A., i Lynam, D. (2012). An examination of the Dirty Dozen measure of psychopathy: A cautionary tale about the costs of brief measures. *Psychological Assessment*, 24(4), 1048-1053. doi:10.1037/a0028583.
- Miller, J.D. i Campbell, W.K. (2008). Comparing Clinical and Social-Personality Conceptualizations of Narcissism. *Journal of Personality*, 76(3), 449-476. doi:10.1111/j.1467-6494.2008.00492.x.
- Miller, R. (1997). Inattentive and contented: Relationship commitment and attention to alternatives. *Journal Of Personality And Social Psychology*, 73(4), 758-766. doi:10.1037/0022-3514.73.4.758.
- Morelli M.; Urbini, F.; Bianchi, D.; Baiocco, R.; Cateelino, E.; Laghi, F., Sorokowski P.M Misiak M.; Dziekan, M.; Hudson.; H., Marshall, A.; Nguyen, T.T.T.; Mark, L.; Kopecky, K.; Szotkowski, R.; Demirtas, E.T.; Ouytsel, J.V.; Ponnet, K.; Walrave, M.; Zhu, T.; Chen, Y.; Zhao, N.; Liu, X.; Voiskounsky, A.; Bogacheva, N.; Ioannou, M.;

- Synnott, J.; Tzani-Pepelasi, K.; Balakrishnan, V.; Okumu, M.; Small, E.; Nikolova, S.P.; Drouin, M.; Chirumbolo, A. (2021). The Relationship between Dark Triad Personality Traits and Sexiting Behaviors among Adolescents and Young Adults Across 11 Countries. *International Journal of Environmental Research and Public Health*, 18, 2526, 1-25. doi: 10.3390/ijerph18052526.
- Morf, C. C. i Rhodewalt, F. (2001). Unraveling the Paradoxes of Narcissism: A Dynamic Self-Regulatory Processing Model. *Psychological Inquiry*, 12(4), 177-196. doi: 10.1207/S15327965PLI1204-1.
- Muñoz, M., i De Los Reyes, S. (2021). The dark triad and honesty rules in romantic relationships. *Current Psychology*. doi: 10.1007/s12144-021-02171-y
- Nagy, L. i Bandi, S. (2014). *New ways of describing self-love: The orthogonol narcissism concept*. Poster session at the 11th Alps Adria Psychology Conference, Pécs, Hungary.
- Paulhus, D. L., & Williams, K. M. (2002). The Dark Triad of personality: Narcissism, Machiavellianism, and psychopathy. *Journal of Research in Personality*, 36, 556- 563. doi:10.1016/S0092-6555(02)00505-6.
- Pemment, J. (2013). Psychopathy versus sociopathy: Why the distinction has become crucial. *Aggression and Violent Behavior*, 18(5), 458-461. doi: 10.1016/j.avb.2013.07.001.
- Pilch, I., i Smolorz, K. (2019). The Dark Triad and the quality of sexual life. *Personality And Individual Differences*, 149, 78-82. doi: 10.1016/j.paid.2019.05.041
- Pistole, M. C. (1994). Adult attachment styles: Some thoughts on closeness-distance struggles. *Family Process*, 33, 147-159.
- Porter, S., Bhanwer, A., Woodworth, M., i Black, P. (2014). Soldiers of misfortune: An examination of the Dark Triad and the experience of schadenfreude. *Personality And Individual Differences*, 67, 64-68. doi: 10.1016/j.paid.2013.11.014.
- Prager, K.J. (1995). *The Psychology of Intimacy*. New York et al. The Guilford Press.
- Prusik, M., i Szulawski, M. (2019). The Relationship Between the Dark Triad Personality Traits, Motivation at Work, and Burnout Among HR Recruitment Workers. *Frontiers In Psychology*, 10. doi: 10.3389/fpsyg.2019.01290
- Qureshi, C., Harris, E., i Atkinson, B. (2016). Relationships between age of females and attraction to the Dark Triad personality. *Personality And Individual Differences*, 95, 200-203. doi: 10.1016/j.paid.2016.02.047
- Rasmussen, K. (2016) Entitled vengeance: A meta-analysis relating narcissism to provoked aggression. *Aggressive Behavior*, 42, 362-379. <http://dx.doi.org/10.1002/ab.21632>.

- Rasmussen, K. i Boon, S. (2014). Romantic revenge and the Dark Triad: A model of impellance and inhibition. *Personality And Individual Differences*, 56, 51-56. doi:10.1016/j.paid.2013.08.018.
- Rauthmann, J. i Kolar, G. (2013). The perceived attractiveness and traits of the Dark Triad: Narcissists are perceived as hot, Machiavellians and psychopaths not. *Personality And Individual Differences*, 54 (5), 582-586. doi:10.1016/j.paid.2012.11.005.
- Rogoza, R., Danieluk, B., Kowalski C.M., Kwiatkowska, K. i Kwiatkowska, M.M. (2020). Making and maintaining relationships through the prism of the dark triad traits: A longitudinal social network study. *Journal of Personality*, 89, 2, 338-356. doi:10.1111/jopy.12585
- Rohmann, E., Neumann, E., Herner, M. J. i Bierhoff, H.-W. (2012). Grandiose and Vulnerable Narcissism: Self-Construal, Attachment, and Love in Romantic Relationships. *European Psychologist*, 17 (4), 279-290. doi: 10.1027/1016-9040/a000100.
- Ronnigstam, Elsa i Baskin-Sommers, A. R. (2013). Fear and decision-making in narcissistic personality disorder – a link between psychoanalysis and neuroscience. *Dialogues in Clinical Neuroscience*, 15 (2), 191-201. PMID: PMC3811090.
- Sedikides, C., Rudich, E.A., Gregg, A.P., Kumashiro, M. i Rusbult, C. (2004). Are normal narcissists psychologically healthy? Self-esteem matters. *Journal of Personality and Social Psychology*, 87, 400–416. doi: 10.1037/0022-3514.87.3.400.
- Semenyna, S. i Honey, P. (2015). Dominance styles mediate sex differences in Dark Triad traits. *Personality And Individual Differences*, 83, 37-43. doi:10.1016/j.paid.2015.03.046.
- Serota, K., i Levine, T. (2014). A few prolific liars: Variation in the prevalence of lying. *Journal of Language and Social Psychology*, 34 (2), 138-157. <http://dx.doi.org/10.1177/0261927X14528804>.
- Sevi, B. (2019). The Dark Side of Tinder. *Journal Of Individual Differences*, 40(4), 242-246. doi:10.1027/1614-0001/a000297
- Shaver, P. R: i Mikulincer, M. (2004). What do self-report attachment measures assess? U: W. Steven Rholes i Jeffrey A. Simpson (Ur.), *Adult Attachment: Theory, Research, and Clinical Implications* (str. 17-54.) New York: The Guilford Press.
- Stead, R., Fekken, G. C., Kay, A. i McDermott, K. (2012). Conceptualizing the Dark Triad of personality: Links to Social Symptomatology. *Personality and Individual Differences*, 53(8), 1023-1028. doi: 10.1016/j.paid.2012.07.021.

- Steininger, B., i Pietschnig, J. (2022). Evidence for the superordinate predictive ability of trait psychopathy: The Dark Triad and quality of sexual life. *Personality And Individual Differences, 193*, 111620. doi: 10.1016/j.paid.2022.111620
- Wai, M. i Tiliopoulos, N. (2012). The affective and cognitive empathic nature of the dark triad of personality. *Personality and Individual Differences, 52* (7), 794-799. doi:10.1016/j.paid.2012.01.008.
- Wertag, A., Vrselja, I. i Tomić, T. (2011). *Provjera konstruktne valjanosti Paulhusovog i Williamsovog (2002). upitnika Mračne trijade D3-27*. Poster na: 19. godišnja konferencija hrvatskih psihologa, Osijek.
- Williams, K. M., Spidel, A. i Paulhus, D. L. (2005), *Sex, Lies, and More Lies: Exploring the Intimate Relationships of Subclinical Psychopaths*. Poster prezentiran na: 1st conference of the Society for the Scientific Study of Psychopathy, Vancouver.
- Wink, P. (1991). Two Faces of Narcissism. *Journal of Personality and Social Psychology, 61* (4), 590-597. PMID: 1960651.
- Zhao, H., Zhang, H., & Xu, Y. (2016). Does the Dark Triad of Personality Predict Corrupt Intention? The Mediating Role of Belief in Good Luck. *Frontiers In Psychology, 7*. doi:10.3389/fpsyg.2016.00608.
- Zuo, S., Wang, F., Xu, Y., Wang, F., i Zhao, X. (2016). The fragile but bright facet in the Dark Gem: Narcissism positively predicts personal morality when individual's self-esteem is at low level. *Personality And Individual Differences, 97*, 272-276. doi:10.1016/j.paid.2016.03.076.

Prilozi

Prilog 1. Detaljna obilježja ispitanog uzorka.

Tablica 3
Detaljna obilježja ispitanog uzorka.

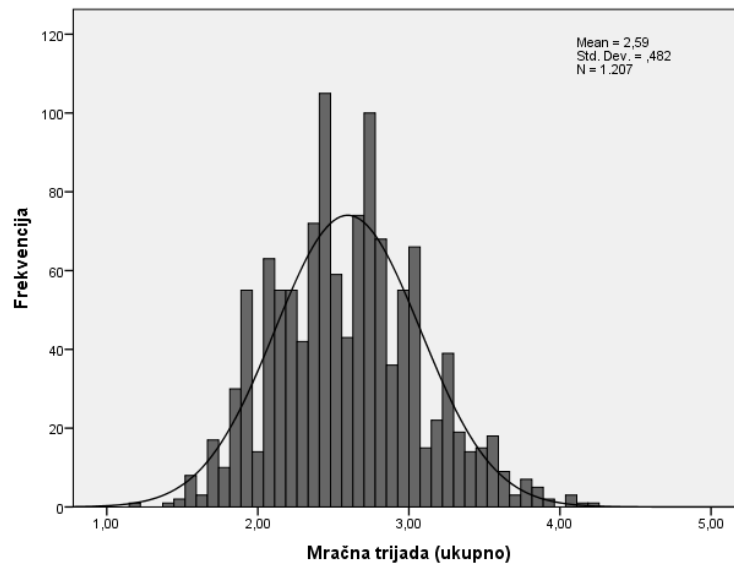
| varijabla | kategorije | % | n |
|--------------------|---|------|-----|
| spol | muški | 22.0 | 266 |
| | ženski | 78.0 | 941 |
| veličina mjesta | do 5000 stanovnika | 17.1 | 207 |
| | od 5001 do 10,000 stanovnika | 10.4 | 126 |
| | od 10,001 do 50,000 stanovnika | 19.1 | 230 |
| | od 50,001 do 100,000 stanovnika | 8.4 | 101 |
| | od 100,001 do 500,000 stanovnika | 8.0 | 96 |
| | više od 500,001 stanovnika | 37.0 | 447 |
| obrazovanje | osnovna škola | 0.5 | 6 |
| | srednja škola / srednja stručna sprema | 47.3 | 571 |
| | prvostupnička diploma / viša stručna sprema | 17.1 | 206 |
| | diplomski studij / visoka stručna sprema | 28.2 | 340 |
| | poslijediplomski studij | 7.0 | 84 |
| radni status | nezaposlen | 7.8 | 94 |
| | zaposlen | 36.5 | 440 |
| | povremeno zaposlen | 5.1 | 61 |
| | učenik | 0.8 | 10 |
| | student (uzdržavan) | 41.3 | 499 |
| | student (samostalno uzdržavanje) | 7.7 | 93 |
| | umirovljenik | 0.2 | 2 |
| | drugi oblici uzdržavane osobe | 0.6 | 7 |

Tablica 3
(nastavak).

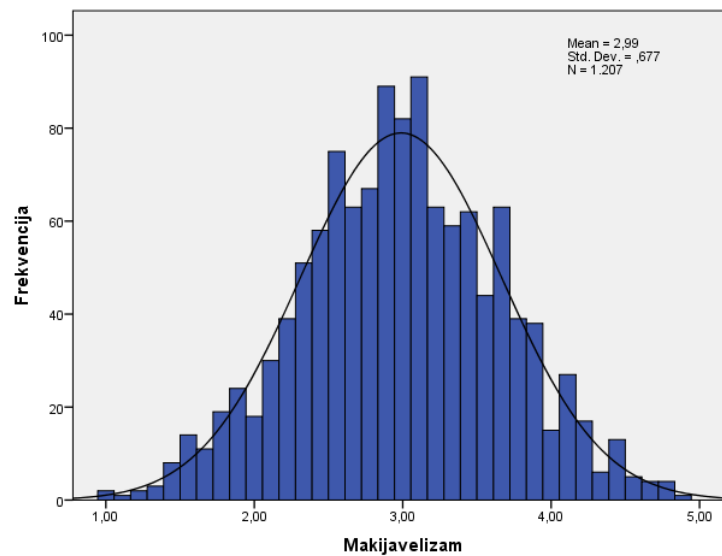
| | | | |
|-------------------------------|-----------------------|------|-----|
| Jesu li u vezi | da | 70.1 | 846 |
| | ne | 29.9 | 361 |
| bračni status (u vezi) | neoženjen / neudana | 60.6 | 513 |
| | oženjen / udana | 19.1 | 161 |
| | zaručen / zaručena | 4.8 | 41 |
| | izvanbračna zajednica | 12.3 | 104 |
| | razveden / razvedena | 2.8 | 24 |
| | udovac / udovica | 0 | 0 |
| bračni status (svi sudionici) | neoženjen / neudana | 70.3 | 848 |
| | oženjen / udana | 13.3 | 161 |
| | zaručen / zaručena | 3.4 | 41 |
| | izvanbračna zajednica | 8.8 | 106 |
| | razveden / razvedena | 3.8 | 46 |
| | udovac / udovica | 0.2 | 2 |

Legenda: % – postotak sudionika u pojedinoj kategoriji; *n* – broj sudionika u pojedinoj kategoriji.

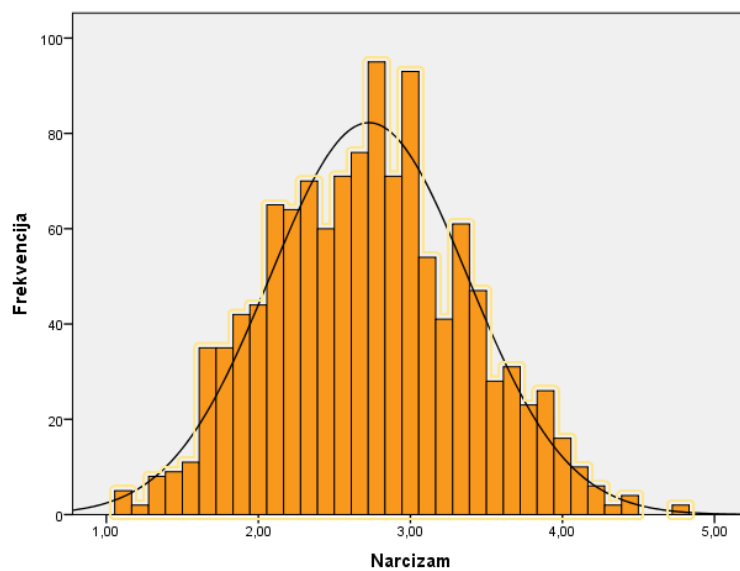
Prilog 2. Grafički prikazi distribucija rezultata na ljestvicama mračne trijade, makijavelizma, narcizma, psihopatije, anksiozne privrženosti, izbjegavajuće privrženosti, antagonističkih interakcija i naklonih interakcija u vezi.



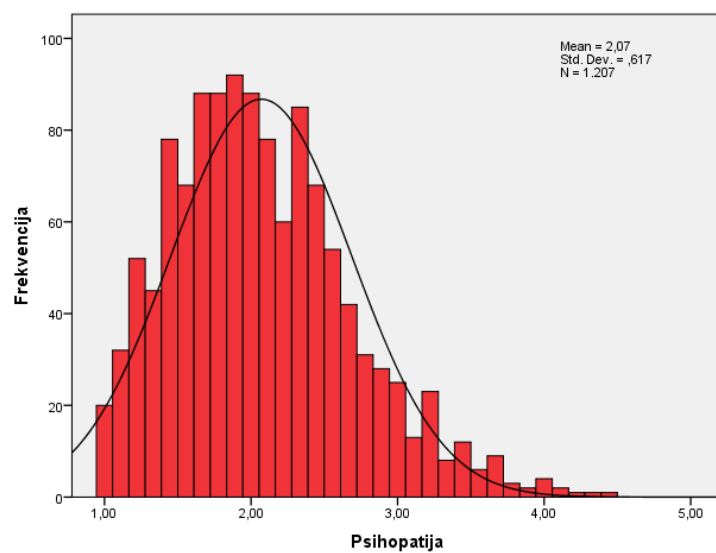
Slika 2. Grafički prikaz distribucije rezultata na ljestvici mračne trijade



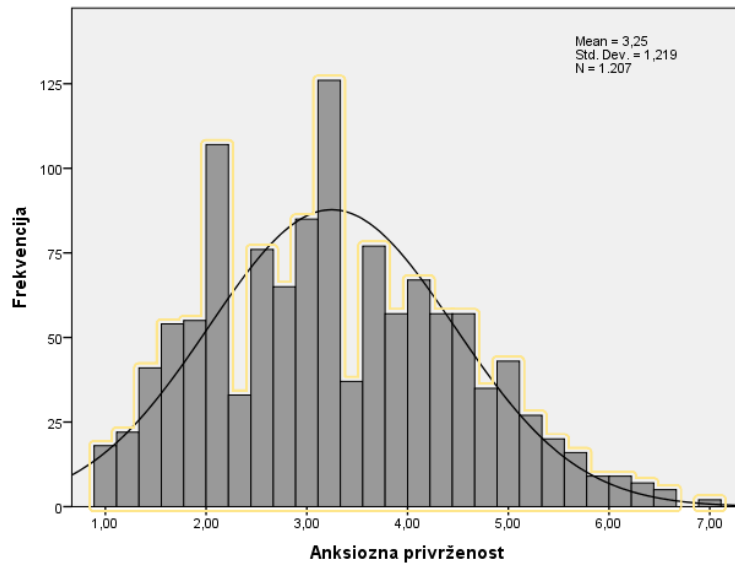
Slika 3. Grafički prikaz distribucije rezultata na ljestvici makijavelizma



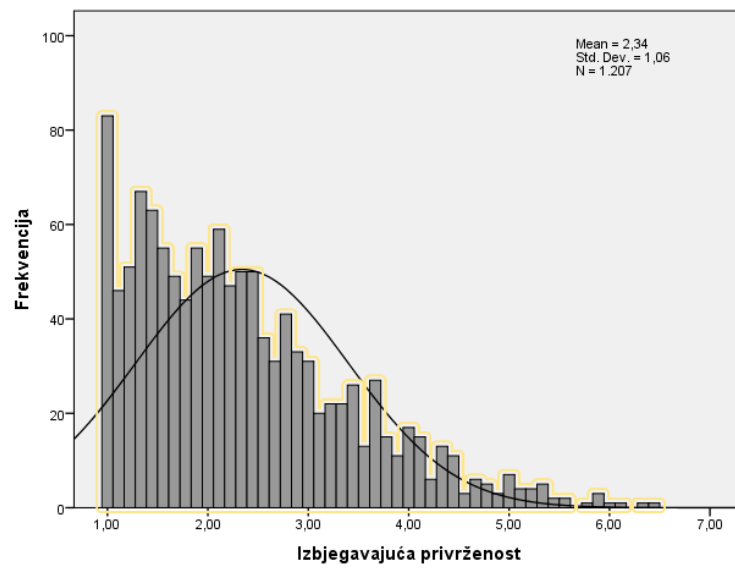
Slika 4. Grafički prikaz distribucije rezultata na ljestvici narcizma



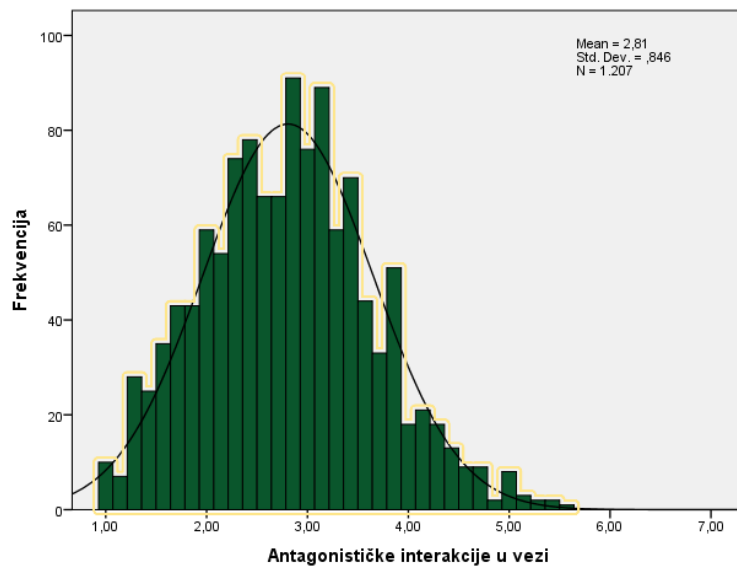
Slika 5. Grafički prikaz distribucije rezultata na ljestvici psihopatije



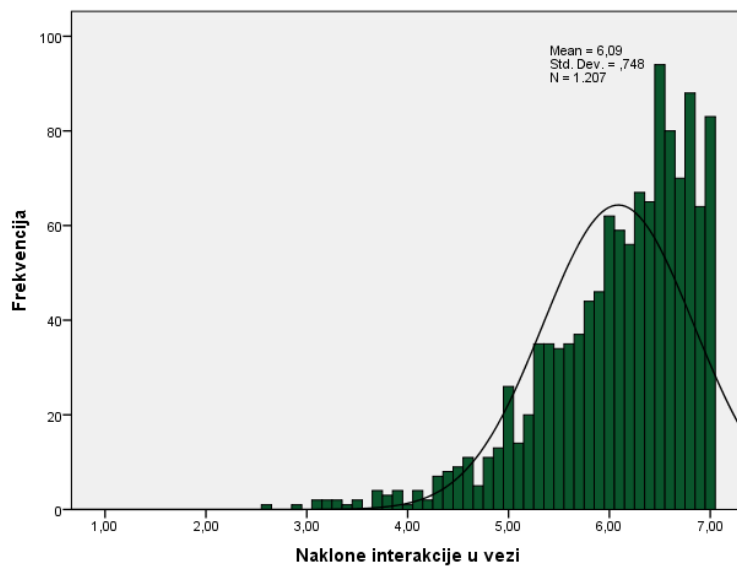
Slika 6. Grafički prikaz distribucije rezultata na ljestvici anksiozne privrženosti



Slika 7. Grafički prikaz distribucije rezultata na ljestvici izbjegavajuće privrženosti

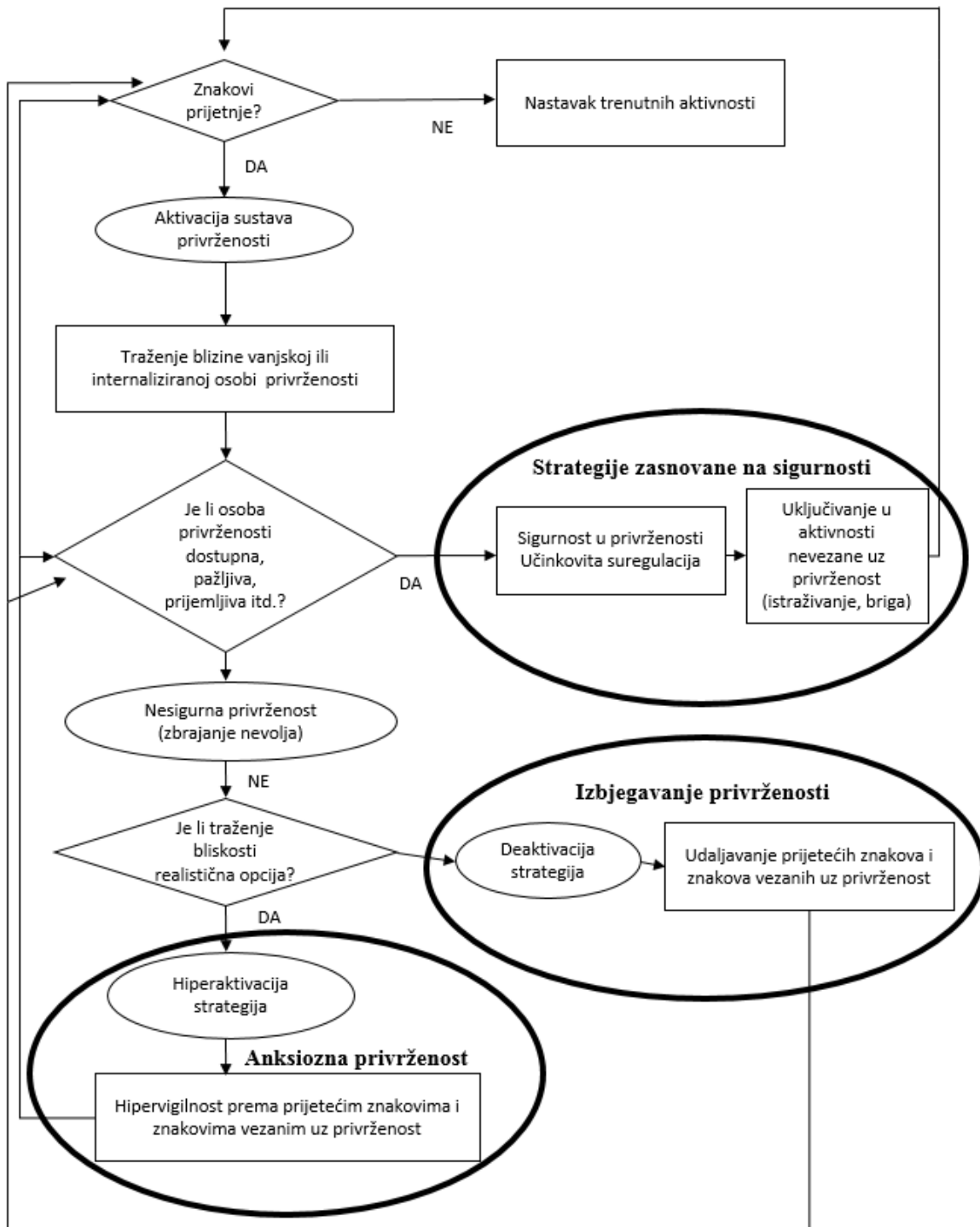


Slika 8. Grafički prikaz distribucije rezultata na ljestvici antagonističkih interakcija u vezi



Slika 9. Grafički prikaz distribucije rezultata na ljestvici naklonih interakcija u vezi

Prilog 3. Detaljni prikaz integrativnog modela Shaver i Mikulincer (2002)



Slika 10. Grafički prikaz integrativnog modela aktivacije i dinamike sustava privrženosti u odrasloj dobi Shaver i Mikulincer (2002, prema Shaver i Mikulincer, 2004)

Prilog 4. Uputa za sudionike prezentirana na početku istraživanja

„Cijenjeni/a,

hvala Vam što ste pokazali interes za sudjelovanje u istraživanju.

Pred Vama se nalazi upitnik kojim se želi istražiti povezanost romantičnih veza i nekih osobina ličnosti. Istraživanje provode studenti u sklopu Odsjeka za psihologiju Filozofskog fakulteta Sveučilišta u Zagrebu pod vodstvom dr. sc. Margarete Jelić. Uspješna provedba istraživanja doprinijeti će boljem razumijevanju bliskih odnosa.

Za potrebe istraživanja trebamo sudionike koji su u ljubavnoj vezi ili su bili u njoj. Možete nam pomoći tako što ćete ispuniti upitnik, a pogotovo tako da prosljedite poveznicu na ovo istraživanje svojim kontaktima, osobito punoljetnim osobama starijim od 18 godina. Uspješnost istraživanja će biti veća što uspijemo zahvatiti širi i raznolikiji opseg stanovništva.

U ovom upitniku nema točnih i netočnih odgovora pa Vas molimo da dajete iskrene odgovore. Ispunjavanje upitnika u prosjeku ne traje dulje od 11 minuta.

U svakom trenutku možete odustati od ispunjavanja, ali Vas molimo da pokušate ispuniti istraživanje do kraja jer ne možemo koristiti djelomično popunjene upitnike. Zauzvrat vam možemo ponuditi povratne informacije o rezultatima istraživanja.

Sudjelovanje u ovom upitniku je potpuno anonimno što znači da se niti jedan podatak ne može povezati s Vama. Pristup podacima imat će samo istraživač. Povjerljivost svih podataka pokrivena je Etičkom kodeksom djelatnosti psihologa.

Unaprijed vam zahvaljujemo na trudu koji ćete uložiti za ispunjavanje ovog upitnika te njegovo slanje drugim potencijalnim sudionicima.

Ukoliko imate pitanja o istraživanju možete kontaktirati istraživače na email adresi *istrazivanjelicnostiveze2016@gmail.com*.

Nastavak ispunjavanja istraživanja smatrati će se Vašim pristankom na sudjelovanje.“

Prilog 5. Kratka ljestvica mračne trijade (Dark Triad Personality, D3-Short), Paulhus, D.L., 2013

Pred Vama se nalazi niz tvrdnji. Molimo Vas da procijenite u kojoj se mjeri slažete s njima koristeći navedenu skalu. Za svaku tvrdnju označite kako razmišljate većinu vremena.

| | | Uopće se ne slažem | Niti se slažem, niti se ne slažem | | | U potpunosti se slažem | |
|---------------|----|---|-----------------------------------|---|---|------------------------|---|
| makijavelizam | 1. | Nije pametno odavati svoje tajne. | 1 | 2 | 3 | 4 | 5 |
| | 2. | Općenito, ljudi neće naporno raditi ukoliko ne moraju. | 1 | 2 | 3 | 4 | 5 |
| | 3. | Moraš učiniti što god je potrebno kako bi važne ljude pridobio/la na svoju stranu. | 1 | 2 | 3 | 4 | 5 |
| | 4. | Treba izbjegavati direktan konflikt s drugima jer će ti možda biti od koristi u budućnosti. | 1 | 2 | 3 | 4 | 5 |
| | 5. | Pametno je imati na umu informacije koje možeš poslije upotrijebiti protiv nekoga. | 1 | 2 | 3 | 4 | 5 |
| | 6. | Za osvetu treba odabrati pravi trenutak. | 1 | 2 | 3 | 4 | 5 |
| | 7. | Postoje stvari koje trebaš sakrivati od ljudi zato jer ih oni ne trebaju znati. | 1 | 2 | 3 | 4 | 5 |
| | 8. | Treba se potruditi da ti imaš koristi od svojih planova, a ne drugi. | 1 | 2 | 3 | 4 | 5 |

| | | | | | | | |
|-------------|-----|--|---|---|---|---|---|
| | 9. | Većina ljudi su naivčine. | 1 | 2 | 3 | 4 | 5 |
| narcizam | 10. | Ljudi me vide kao rođenog vođu. | 1 | 2 | 3 | 4 | 5 |
| | 11. | Mrzim biti u centru pažnje.* | 1 | 2 | 3 | 4 | 5 |
| | 12. | Brojne grupne aktivnosti znaju biti dosadne bez mene. | 1 | 2 | 3 | 4 | 5 |
| | 13. | Znam da sam poseban/na zato jer mi svi to neprestano govore. | 1 | 2 | 3 | 4 | 5 |
| | 14. | Volim kad se upoznam s važnim osobama. | 1 | 2 | 3 | 4 | 5 |
| | 15. | Neugodno mi je kad mi daju komplimente.* | 1 | 2 | 3 | 4 | 5 |
| | 16. | Uspoređivali su me sa slavnim osobama. | 1 | 2 | 3 | 4 | 5 |
| | 17. | Prosječna sam osoba.* | 1 | 2 | 3 | 4 | 5 |
| | 18. | Inzistiram na dobivanju poštovanja koje zaslužujem. | 1 | 2 | 3 | 4 | 5 |
| psihopatija | 19. | Volim se osvetiti autoritetima. | 1 | 2 | 3 | 4 | 5 |
| | 20. | Izbjegavam opasne situacije.* | 1 | 2 | 3 | 4 | 5 |
| | 21. | Osveta treba biti brza i okrutna. | 1 | 2 | 3 | 4 | 5 |
| | 22. | Ljudi često kažu da se ne znam kontrolirati. | 1 | 2 | 3 | 4 | 5 |
| | 23. | Istina je da mogu biti okrutan/na. | 1 | 2 | 3 | 4 | 5 |
| | 24. | Ljudi koji mi se zamjere uvijek požale. | 1 | 2 | 3 | 4 | 5 |
| | 25. | Nikad nisam imao/la problema sa zakonom.* | 1 | 2 | 3 | 4 | 5 |
| | 26. | Volim gubitnike imati na piku. | 1 | 2 | 3 | 4 | 5 |
| | 27. | Reći ću bilo što kako bih dobio/la ono što želim. | 1 | 2 | 3 | 4 | 5 |

Čestice označene zvjezdicom, odnosno pod rednim brojevima 11., 15., 17., 20. i 25., se obrnuto boduju.

Prilog 6. Norme za Upitnik mračne trijade

Paulhus i Jones su na uzorku od 387 prediplomskih studenata (Jones i Paulhus, 2012) dobili sljedeće norme:

| | Medijan | S. D. | Cronbachov α |
|---------------|---------|-------|---------------------|
| makijavelizam | 3.1 | .76 | .78 |
| narcizam | 2.8 | .88 | .77 |
| psihopatija | 2.4 | 1.0 | .80 |

| interkorelacije | | | |
|-----------------|---------------|----------|-------------|
| | makijavelizam | narcizam | psihopatija |
| makijavelizam | 1 | .23** | .37** |
| narcizam | | 1 | .20** |
| psihopatija | | | 1 |

Wertag i sur. su 2011 provjerali konstruktnu valjanost upitnika na uzorku od 357 studenata i dobili sljedeće norme:

| | Medijan | S. D. | Cronbachov α |
|---------------|---------|-------|---------------------|
| makijavelizam | 3.24 | .60 | .74 |
| narcizam | 2.96 | .51 | .69 |
| psihopatija | 2.19 | .62 | .73 |

| interkorelacije | | | |
|-----------------|---------------|----------|-------------|
| | makijavelizam | narcizam | psihopatija |
| makijavelizam | 1 | .210** | .434** |
| narcizam | | 1 | .261 |
| psihopatija | | | 1 |

U ovom istraživanju na uzorku od 1207 sudionika dobivene su sljedeće norme:

| | Medijan | S. D. | Cronbachov α |
|---------------|---------|-------|---------------------|
| makijavelizam | 2.98 | .67 | .74 |
| narcizam | 2.72 | .65 | .69 |
| psihopatija | 2.07 | .69 | .71 |

| interkorelacije | | | |
|-----------------|---------------|----------|-------------|
| | makijavelizam | narcizam | psihopatija |
| makijavelizam | 1 | .231** | .485** |
| narcizam | | 1 | .270** |

Tablica 4

Detaljni podaci o izvorima regrutiranja sudionika

| kategorija | naziv ¹ | aktivni članovi ² | poziv vidjelo ³ |
|-------------------------|---|------------------------------|----------------------------|
| socijalne mreže / grupa | *****PRIJATELJSTVO JE BLAGO KOJE SE NE KUPUJE***** | 17,734 | 3,409 |
| socijalne mreže / grupa | ***Druženje*** | 11,124 | 3,345 |
| socijalne mreže / grupa | *Razvedeni...Opusteni....Zaljubljeni* | 365 | 109 |
| socijalne mreže / grupa | *Studenti Farmacije* IV godina* | 306 | 45 |
| socijalne mreže / grupa | *Studenti Farmacije* IV godina* 2015/2016 | 240 | 39 |
| socijalne mreže / grupa | „STARI” STUDENTI SVIH FAKULTETA - ZAJEDNO DO CILJA! | 2,263 | 1,321 |
| socijalne mreže / grupa | <3 dodavanje,druzenje i mozda ljubav <3 | 3,048 | 651 |
| socijalne mreže / grupa | <3 Druzenje za sve generacije <3 | 4,040 | 1,489 |
| socijalne mreže / grupa | <3 DRUŽENJE ZA SVE GENERACIJE <3 | 16,141 | 2,189 |
| socijalne mreže / grupa | <3 DRUŽENJE ZA SVE GENERACIJE <3 | 52,871 | 5,891 |
| socijalne mreže / grupa | <3 Ljubav i prijateljstvo <3 | 62 | 11 |
| socijalne mreže / grupa | <3 <3 PRIJATELJSTVO DO KRAJA ZIVOTA <3 <3 | 5,152 | 1405 |

¹ dio grupa ima identične nazive – autor pretpostavlja da su kreirane slučajno ili namjerno kao duplikati.

² broj članova uzet u vrijeme kraja prikupljanja podataka. Nije bilo uvijek moguće doći do podataka ili procijeniti.

³ broj ljudi koji su vidjeli obavijest preuzet je s Facebooka čija je to integrativna funkcija. Gdje to nije bilo moguće, uzet je broj o povratnim odgovorima ili poveznici originatoru kao indikatoru minimalne procjene sudionika i indiciran je zvjezdicom.

| | | | |
|---------------------------|---|--------|-------|
| socijalne mreže / grupa | <3 dodavanje,druzenje i mozda ljubav <3 | 3,048 | 792 |
| socijalne mreže / grupa | <3..PRELJUBNICI..ADD..DRUŽENJE..<3 | 6,626 | 1,516 |
| socijalne mreže / grupa | <3.:Druzenje i jos po nesto..<3 | 323 | 41 |
| socijalne mreže / portali | 20minuta | 6,276 | 451 |
| socijalne mreže | ADD - DoPiSiVaNje & DrUzEnjE | 23,150 | 4,156 |
| socijalne mreže / grupa | ALUMNI KINEZILOGIJA SPLIT | 241 | 67 |
| socijalne mreže / grupa | ANDJEO BEZ IMENA | 4,578 | 608 |
| socijalne mreže / grupa | BALKAN DRUŽENJE NAG MAG | 6,348 | 2,512 |
| socijalne mreže / grupa | BRUCOSI-Poljoprivredni fakultet Novi Sad 2015/2016 | 764 | 211 |
| socijalne mreže / grupa | Brucoši 2011./2012. Fakultet Strojarsva i Brodogradnje – Zagreb | 671 | 91 |
| socijalne mreže / grupa | Brucoši 2012/2013 FOI | 784 | 120 |
| socijalne mreže / grupa | Brucoši 2015./2016. Socijalni rad (Zagreb) | 331 | 89 |
| socijalne mreže / grupa | Brucoši Fakulteta prometnih znanosti 2013/2014 | 891 | 201 |
| socijalne mreže / grupa | <u>Brucoši FER-a 2015./2016.</u> | 1,541 | 718 |
| socijalne mreže / grupa | Brucoši FON 2014/2015 | 2,002 | 283 |
| socijalne mreže / grupa | Brucoši Građevinski fakultet Zagreb 2015./2016. | 284 | 75 |
| socijalne mreže / grupa | Brucoši kineziološkog fakulteta u Zagrebu 2015/2016. | 339 | 79 |
| socijalne mreže / grupa | Brucoši FER-a 2014./2015. | 1,417 | 377 |

| | | | |
|-------------------------|--|-------|-------|
| grupa | | | |
| socijalne mreže / grupa | Brucoši FER-a 2015./2016. | 1,541 | 311 |
| socijalne mreže / grupa | Brucoši kineziološkog fakulteta u Zagrebu 2015/2016. | 339 | 141 |
| socijalne mreže / grupa | Brucoši upravnog studija (2015./2016.) | 335 | 141 |
| socijalne mreže / grupa | Brucoši, VUŠ 2015/2016 | 205 | 41 |
| socijalne mreže / grupa | Dj Pasa <3 Virtualno prijateljstvo ljubav... music | 2,745 | 107 |
| socijalne mreže / grupa | Dodavanje & Dopisivanje & Druženje | 2,953 | 674 |
| socijalne mreže / grupa | Dodavanje,Zezanje,Druženje | 1,445 | 562 |
| socijalne mreže / grupa | Dopisivanje, upoznavanje, druženje | 7,868 | 2,415 |
| socijalne mreže / grupa | Dopisivanje,druženje,Flert,Ljubav... | 4,066 | 1,481 |
| socijalne mreže / grupa | Druženje <3 | 69 | 11 |
| socijalne mreže / grupa | DRUZENJE <3 | 777 | 211 |
| socijalne mreže / grupa | Druženje i brak za starije od 50g | 855 | 176 |
| socijalne mreže / grupa | Druženje i zabava <3 | 705 | 81 |
| socijalne mreže / grupa | DRUZENJE OD 40 GOD DO 70 GOD | 5,798 | 1,271 |
| socijalne mreže / grupa | DRUZENJE ZEZANJE LJUBAV ADD <3<3 | 2,812 | 1,261 |
| socijalne mreže / grupa | druženje i brak za starije od 50g | 855 | 566 |
| socijalne mreže / grupa | Druženje,,muvanje,,dodavnje<3<3 | 760 | 188 |

| | | | |
|-------------------------|--|--------|-------|
| grupa | | | |
| socijalne mreže / grupa | druženje, zezanje, dodavanje i muvanje | 1,412 | 471 |
| socijalne mreže / grupa | <u>DRUŽENJE / PRIJATELJSTVO / ADD</u> | 20,050 | 3,178 |
| socijalne mreže / grupa | Druženje i prijateljstvo | 1,543 | 789 |
| socijalne mreže / grupa | DRUŽENJE I ZABAWA-24h | 6,959 | 411 |
| socijalne mreže / grupa | Druženje pravih profila od 40-70 godina | 855 | 431 |
| socijalne mreže / grupa | Druženje; upoznavanje; ljubav | 3,071 | 871 |
| socijalne mreže / grupa | EFZG Diplomski smjer FINANCIJE 2013/2014 | 353 | 51 |
| socijalne mreže / grupa | EFZG Diplomski smjer FINANCIJE 2015/2016 | 218 | 68 |
| socijalne mreže / grupa | EFZG diplomski smjer TRGOVINA 2015/2016 | 179 | 61 |
| socijalne mreže / grupa | Efzg KOZ-ŽUŽ izvanredni 15./16.' | 202 | 98 |
| socijalne mreže / grupa | EFZG OBVEZNI KOLEGIJI | 5,354 | 2,181 |
| socijalne mreže / grupa | EFZG Zagreb | 5,359 | 615 |
| socijalne mreže / grupa | EFZG-Diplomski studij-smjer APP | 333 | 15 |
| socijalne mreže / grupa | EX YU STUDENTI U BECU | 13,109 | 759 |
| socijalne mreže / grupa | Feniks >> svi skupa smo jaci<< ZIVELO PRIJATELJSTVO I DRUZENJE | 5,646 | 2,150 |
| socijalne mreže / grupa | FFZG- Filozofija 2014./2015. Brucoši. | 134 | 41 |
| socijalne mreže / grupa | Filozofija 2015./2016. brucoši, FFZg | 103 | 45 |

| | | | |
|-------------------------|--|--------|-------|
| grupa | | | |
| socijalne mreže / grupa | FKIT brucoši 2015/2016 | 505 | 107 |
| socijalne mreže / grupa | FMTU- Turizam/Hoteljerstvo, ZABOK-BRUCOŠI 2013.-2014. | 511 | 214 |
| socijalne mreže / grupa | FPZ - Aeronautika | 289 | 141 |
| socijalne mreže / grupa | FPZ Brucoši A, B, C grupa | 159 | 42 |
| socijalne mreže / grupa | FPZ*Promet* - Prva Godina 2015/16 | 478 | 147 |
| socijalne mreže / grupa | FPZG FORUM | 692 | 210 |
| socijalne mreže / grupa | FPZG Novinari 2014./2015. [2. godina] | 301 | 126 |
| socijalne mreže / grupa | Grupa za savršen spoj,upoznavanje & druženje <3 | 4,347 | 1,477 |
| socijalne mreže / grupa | Grupa za upoznavanje,druzenje pa mozda i nesto vise? | 13,950 | 5,471 |
| socijalne mreže / grupa | Grupno online druženje iz Bosne i Hercegovine, Srbije i Hrvatske | 3,267 | 810 |
| socijalne mreže / grupa | Hrvatski studiji (brucoši) 2015/16. | 208 | 67 |
| socijalne mreže / grupa | ISKRENO PRIJATELJSTVO! | 287 | 78 |
| socijalne mreže / grupa | KAFE DRUZENJE | 1,379 | 431 |
| socijalne mreže / grupa | Klub za druzenje i upoznavanje razvedenih osoba | 2,893 | 671 |
| socijalne mreže / grupa | LUDNICA (DRUŽENJE I PRIJATELJSTVO) BALKANA | 15,369 | 5,790 |
| socijalne mreže / grupa | LUDNICA (DRUŽENJE I PRIJATELJSTVO) BALKANA | 4,985 | 211 |
| socijalne mreže / grupa | Ljubav, prijateljstvo i smieh su lijek | 5, 918 | 1,120 |

| | | | |
|-------------------------|--|--------|-------|
| grupa | | | |
| socijalne mreže / grupa | Ljubav<3Druženje Prijateljstvo<3 | 2,682 | 781 |
| socijalne mreže / grupa | MEF ZG Brucoši 2014./2015. | 463 | 141 |
| socijalne mreže / grupa | NOVINARSTVO, 3. godina | 213 | 106 |
| socijalne mreže / grupa | NOVINARSTVO, 5. godina | 260 | 141 |
| socijalne mreže / grupa | Porezni studij brucoši 2013./2014. | 208 | 51 |
| socijalne mreže / grupa | PRAVOKUTNIK: Pfg brucoši 2015./2016. | 1,343 | 365 |
| socijalne mreže / grupa | Prijateljstvo je vjечно | 2,481 | 1,561 |
| socijalne mreže / grupa | RASTAVLJENI I UDOVICE sreća je TU | 1,711 | 1,091 |
| socijalne mreže / grupa | RASTAVLJENI...i svi ostali | 8,980 | 2,438 |
| socijalne mreže / grupa | SASTANCI ZA DRUŽENJE VEZU I BRAK | 3,502 | 1,577 |
| socijalne mreže / grupa | SLOBODNE; SLOBODNI; RAZVEDENE, RAZVEDENI | 7,494 | 2,178 |
| socijalne mreže / grupa | Studenti biološkog fakulteta, generacija 2016. | 192 | 31 |
| socijalne mreže / grupa | Studenti Muzičke akademije Zagreb i svi zainteresirani | 1141 | 328 |
| socijalne mreže / grupa | Studenti PTFOS-a 2014/2015. | 328 | 121 |
| socijalne mreže / grupa | Studentski dom "Stjepan Radić" - "Sava" | 15,331 | |
| socijalne mreže / grupa | Studentski dom Bruno Bušić | 118 | 59 |
| socijalne mreže / grupa | Studentski dom Varaždin | 521 | 167 |

| | | | |
|--|--|---------|--|
| grupa | | | |
| socijalne mreže / grupa | Svi studenti lingvistike FFZG | 170 | 41 |
| socijalne mreže / grupa | Svi brucosi Ekonomskog Fakulteta Sarajevo | 3743 | 1,671 |
| socijalne mreže / grupa | Šara - Studentski dom dr. Ante Starčević | 5,116 | 371 |
| socijalne mreže / grupa | ŠIRIMO PRIJATELJSTVO | 5,418 | 899 |
| socijalne mreže / grupa | UPOZNAVANJE <3<3 CHAT<3ZABAVA<3DRUZENJE=EDO SKALA TIM IGRE BEZ GRANICA | 7,780 | 1,346 |
| socijalne mreže / grupa | UPOZNAVANJE,DRUZENJE I ZABAVA NA FEJSU | 3,216 | 1,845 |
| socijalne mreže / grupa | upoznavanje,druzenje zabava do ludila sa selen | 4,298 | 782 |
| socijalne mreže / grupa | ZA DRUŽENJE SLOBODNI MUŠKARCI I ŽENE | 5,021 | 1,866 |
| socijalne mreže / grupa | ZALJUBLJENI ..RASTAVLJENI... | 1,260 | 474 |
| socijalne mreže / grupa | Zaljubljeni, rastavljeni, ostavljeni | 3,389 | 511 |
| socijalne mreže / grupa | Zežanje-druzenje :-) | 159,447 | 4,051 |
| socijalne mreže / grupa | LJUBAV & PRIJATELJSTVO <3} | 3,487 | 1,105 |
| forum | forum.hr (usamljena srca, život u dvoje, psihologija) | | 59* |
| portal | IstražiMe | | 50* |
| socijalna mreža | reddit (r/croatia) | 16,153 | 18* |
| ukupni minimalni broj koji su vidjeli poziv | | 89,348 | broj korigiran za duplikate |
| donja procjena postotka ljudi koji su pokušali ispuniti upitnike | | 4,75% | broj sudionika koji su pokušali riješiti upitnik |
| | | | 55,671 |
| | | | 2,645 |